

MEMORIA ANUAL 2004 / BETANIA S.A. ESP.



914
1m
4



BETANIA SE ADHIERE
AL PACTO MUNDIAL
DE LAS NACIONES UNIDAS

El 23 de septiembre de 2004, BETANIA formalizó su adhesión al Pacto Mundial de las Naciones Unidas, iniciativa que busca integrar a empresas, asociaciones internacionales de trabajadores y organizaciones no gubernamentales para que adopten, apoyen y promulguen diez principios básicos universales relacionados con la lucha contra la corrupción, el respeto de los derechos humanos, el trabajo y el medio ambiente.

Endesa y sus filiales en Colombia, entran así a formar parte del primer grupo de empresas en suscribir este Pacto en el país.



333.914
B281m
2004

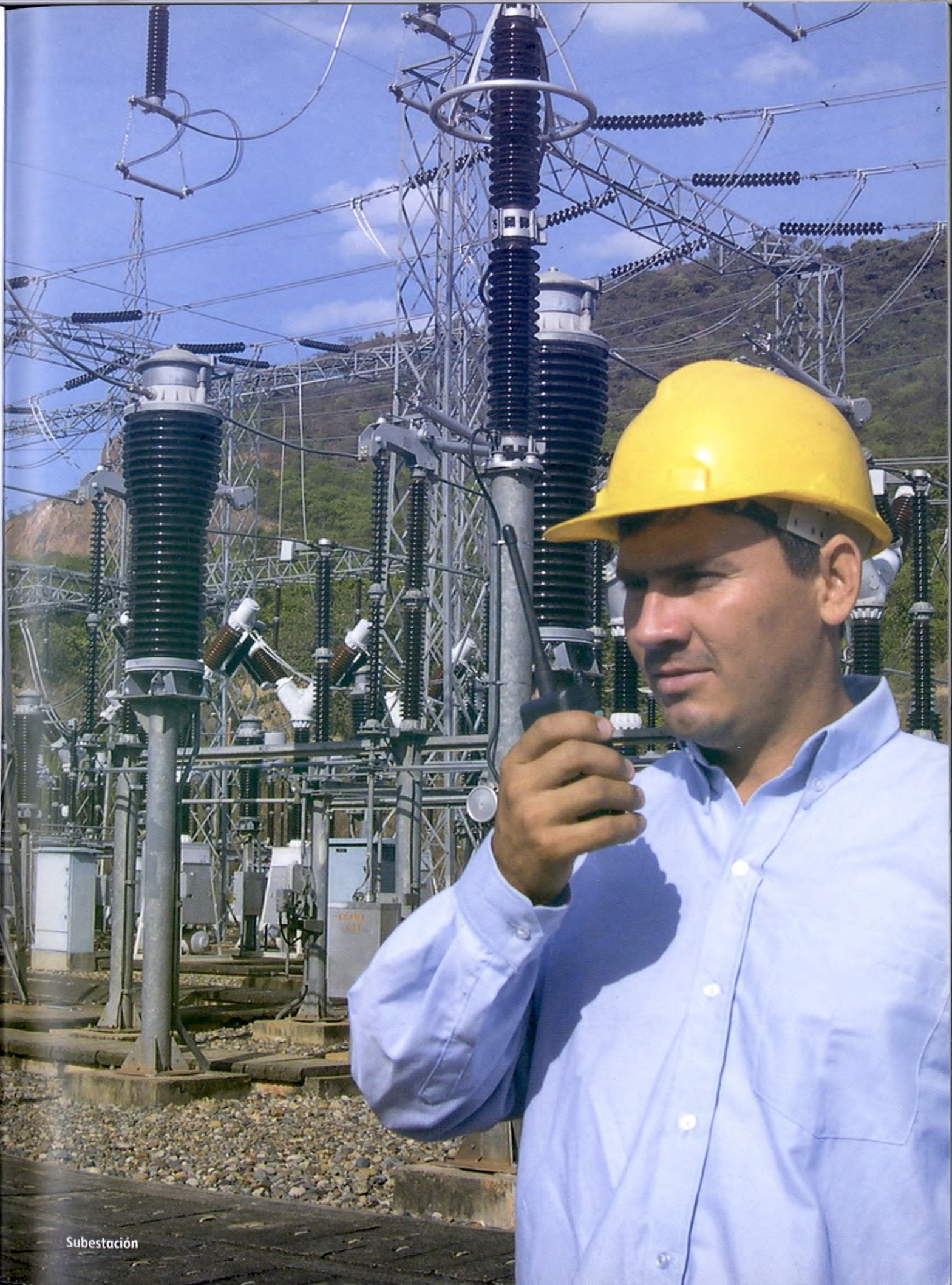


MEMORIA ANUAL 2004 / BETANIA S.A. ESP.



ÍNDICE

4	DESCRIPCIÓN BETANIA
6	VISIÓN Y VALORES
8	PRINCIPALES MAGNITUDES OPERACIONALES
10	CARTA DEL PRESIDENTE
12	JUNTA DIRECTIVA
12	COMPOSICIÓN ACCIONARIA
13	PERSONAL DIRECTIVO
15	ANÁLISIS MACROECONÓMICO
19	GESTIÓN COMERCIAL
27	GESTIÓN DE PRODUCCIÓN
33	GESTIÓN DE ADMINISTRACIÓN Y FINANZAS
37	GESTIÓN SOCIAL Y COMUNICACIÓN
41	GESTIÓN DE RECURSOS HUMANOS
45	GESTIÓN JURÍDICA
47	ESTADOS FINANCIEROS



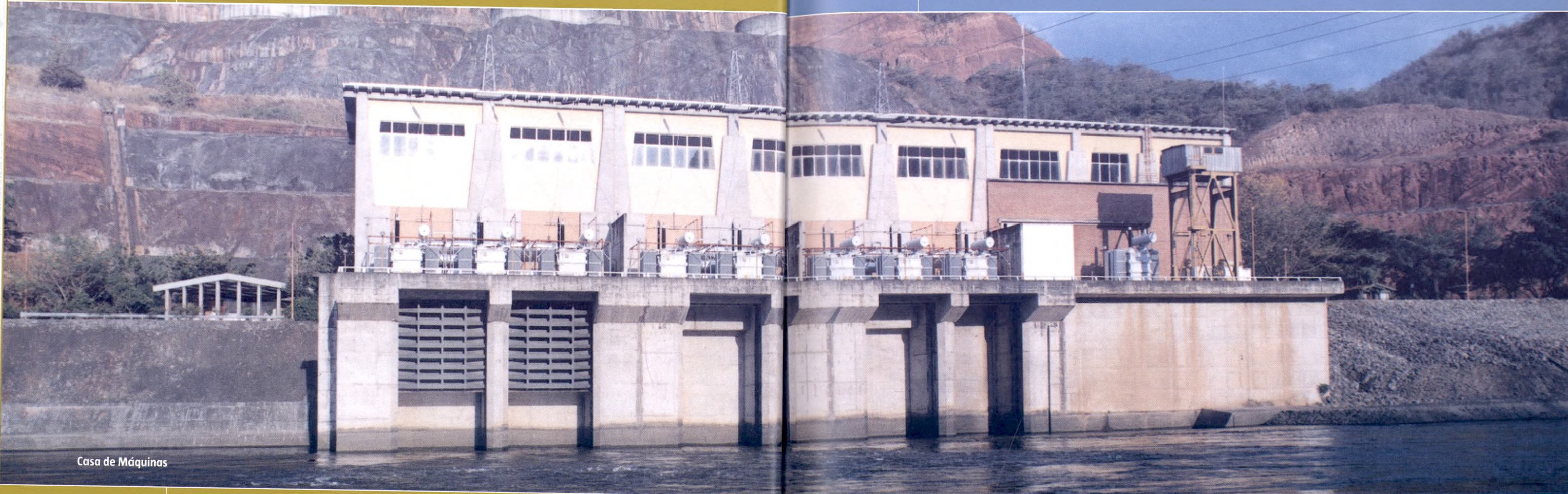
Subestación

BETANIA

La Central Hidroeléctrica BETANIA está localizada cerca de la ciudad de Neiva, al suroeste del país. La Compañía es filial de Endesa Chile, el mayor grupo eléctrico privado en Latinoamérica. | El Embalse BETANIA se encuentra sobre el río Magdalena, cerca de su intersección con el río Yaguará. Comprende un área aproximada de 7.500 hectáreas y tiene un volumen cercano a los 2.000 millones de m³ de agua. | La Compañía tiene una capacidad instalada de 540 MW, aproximadamente un 4% del total de la capacidad instalada nacional. | En el 2004, BETANIA generó 1.853 GWh equivalentes al 88% de su generación histórica media. | La Empresa ha registrado importantes logros ambientales, operacionales y sociales dentro de los cuales se destacan: la Certificación ISO 14001 otorgada a su Sistema de Gestión Ambiental, índices de disponibilidad del 96,5% y la Certificación de su Sistema de Seguridad y Salud Ocupacional bajo la Norma OHSAS 18001, entre otros. |



Taller Mecánico



Casa de Máquinas

VISIÓN

Ser la empresa del sector eléctrico colombiano que genere más valor para los accionistas, preferida por los clientes, reconocida por su innovación y el compromiso con sus empleados, la comunidad y el medio ambiente.

VALORES

Desarrollo del personal: Aseguramos las oportunidades de desarrollo con base en el mérito y la aportación profesional. | **Trabajo en equipo:** Fomentamos la participación de todos para lograr un objetivo común compartiendo la información y los conocimientos. | **Conducta ética:** Actuamos con profesionalismo, integridad, moral, lealtad y respeto por las personas. | **Orientación al cliente:** Centramos nuestro esfuerzo en la satisfacción del cliente, aportando soluciones competitivas y de calidad. | **Orientación a resultados:** Dirigimos nuestras actuaciones hacia la consecución de los objetivos del proyecto empresarial y de la rentabilidad para nuestros accionistas, tratando de superar sus expectativas. | **Innovación:** Promovemos la mejora continua y la innovación para alcanzar la máxima calidad con criterios de rentabilidad. | **Comunidad y medio ambiente:** Nos comprometemos social y culturalmente con la comunidad. Adaptamos nuestras estrategias empresariales a la preservación del medio ambiente.

PRINCIPALES MAGNITUDES OPERACIONALES



AÑO	2000	2001	2002	2003	2004
PLANTILLA DE PERSONAL	37	37	34	34	34
Estructura	3	2	1	2	2
Negocio	34	35	33	32	32



CAPACIDAD (MW)					
Central Hidroeléctrica BETANIA	540	540	540	540	540

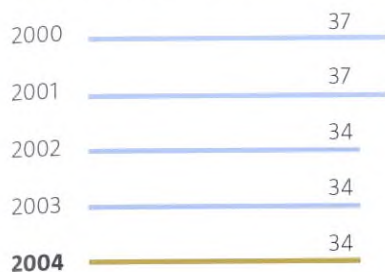


PRODUCCIÓN (GWh)					
Central Hidroeléctrica BETANIA	2.372	1.791	1.832	1.592	1.853



VENTAS (GWh)	2.521	2.562	2.638	2.598	2.534
Spot	1.289	1.182	1.366	1.484	1.327
Distribuidoras	1.232	1.380	1.272	1.114	1.207

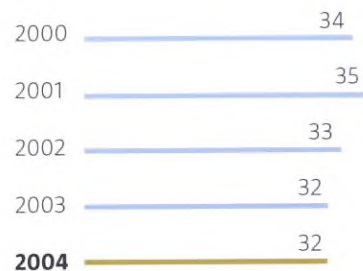
PLANTILLA DE PERSONAL



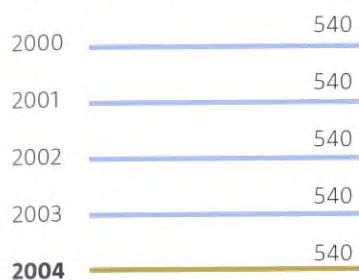
Estructura



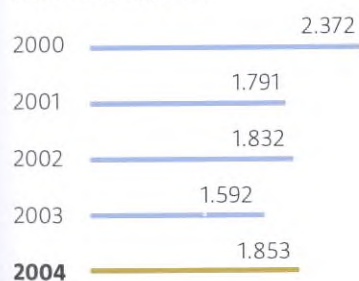
Negocio



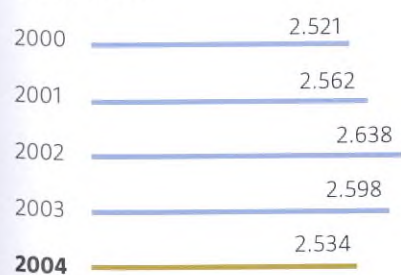
CAPACIDAD (MW)



PRODUCCIÓN (GWh)



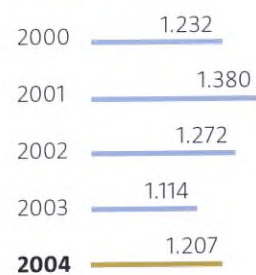
VENTAS (GWh)



Spot



Distribuidoras



CARTA DEL PRESIDENTE

SEÑORES ACCIONISTAS:

Al presentar los logros obtenidos en el período comprendido entre el 1º de enero y el 31 de diciembre de 2004, me es grato informar sobre los resultados y los hechos más sobresalientes del octavo año de gestión de la Compañía.

Durante el 2004 se registró un crecimiento importante de la economía colombiana del 3,9% aproximadamente, luego de los grandes esfuerzos del Gobierno para cumplir con las metas del Fondo Monetario Internacional en lo referente al déficit fiscal, el control de la inflación, el mantenimiento de un adecuado nivel de las tasas de interés y enfrentar la revaluación del peso frente al dólar registrada en el año (14%). La mejora en la economía y el inicio de la reactivación en diferentes actividades como la inversión privada y el consumo, incentivó el crecimiento de la demanda de energía del país para que se situara en un 2,45% con respecto al nivel alcanzado en el 2003.

En medio de un entorno más favorable, la Compañía consiguió un resultado operacional de \$90.301 millones y un resultado no operacional de \$126.405 millones, para una utilidad neta después de impuestos de \$216.706 millones, cifra superior en un 65% a la obtenida el año anterior (\$131.166 millones). La significativa revaluación del peso frente al dólar, explica casi en su totalidad, la utilidad no operacional alcanzada por la Compañía debido a las menores diferencias de cambio por el monto de su deuda en dólares (US\$ 216 millones).

El margen variable de la Empresa se situó en \$134.241 millones de pesos (11,5% superior al registrado en el 2003), luego de una agresiva política comercial que se concretó con el incremento en las ventas por contratos con otros agentes del Sector y una disminución considerable en los costos de generación y ventas, debido principalmente a la menor hidrología registrada en la cuenca del Embalse, que representó una baja generación frente a la media histórica de la Central.

Para cumplir con los compromisos comerciales, BETANIA generó 1.853 GWh netos, lo cual representó el 3,8% de la generación del país. Esta generación fue respaldada con una disponibilidad promedio ponderada de la Central de 96,5%, resultado ligeramente superior al registrado en el 2003.

En el 2004, BETANIA vendió 2.534 GWh, de los cuales 1.207 GWh (47,6%) correspondieron a ventas a través de contratos y 1.327 GWh (52,4%) en el mercado *Spot*. La participación en ventas en el mercado eléctrico representó un 3,6% del total del sistema nacional.

El programa de órdenes de mantenimiento básico preventivo y correctivo se ejecutó en un 99,5%, siendo el indicador más alto en gestión de mantenimiento de las empresas de Endesa en Latinoamérica durante el año.

Mediante acta de conciliación suscrita el 5 de octubre de 2004, Corfivalle y Endesa acordaron un intercambio de activos. A través de esta operación, Endesa entregará a la Corporación Financiera la Subestación BETANIA y el 3,81% de su participación en la Empresa de Energía de Bogotá, a cambio de la que poseía esta entidad en BETANIA (14,3% de la Compañía). Una vez culminada esta operación, Endesa consolidará una participación accionaria superior al 99% en el patrimonio de BETANIA.



El 10 de noviembre, la Compañía colocó con éxito el primer lote de su primera emisión de Bonos Ordinarios en el mercado de capitales colombiano. En total se colocaron \$300.000 millones con una sobredemanda cercana al 263% sobre el monto ofertado, lo cual califica la operación como una de las más exitosas del país y contribuye a la consolidación de BETANIA como un nuevo emisor, de gran calidad crediticia, en el mercado público de valores colombiano. El segundo lote por \$100.000 millones se planea colocarlo durante el 2006.

Los recursos provenientes de la presente emisión serán destinados en su totalidad para sustituir pasivos financieros en dólares, mejorando el perfil de deuda de la Compañía. Esta operación concluye la segunda fase del plan financiero de BETANIA, el cual pretende disminuir el riesgo por tipo de cambio y el gasto financiero de la Empresa. Esta colocación generó un ahorro en el 2004, equivalente a US\$ 22,3 millones, producto de una menor diferencia en cambio. La emisión obtuvo la calificación AA+ por parte de la firma calificadora de riesgo Duff & Phelps de Colombia.

En cuanto a la gestión del recurso humano, se firmó un nuevo Pacto Colectivo que contiene las condiciones extralegales de trabajo que estarán vigentes durante los próximos tres años en la Compañía. Dentro de los aspectos a destacar, es importante mencionar que el Pacto facilita la adquisición de vivienda para el personal y la remuneración variable en función del desempeño y el cumplimiento de objetivos de cada uno de los trabajadores.

BETANIA obtuvo la certificación OHSAS 18001 para su Sistema de Gestión en Seguridad y Salud Ocupacional. Este reconocimiento es de gran importancia pues esta Central es una de las primeras generadoras de energía eléctrica en el país en obtener esta certificación, lo cual ratifica el compromiso que tiene la Empresa con el bienestar y la seguridad de sus empleados.

Durante el 2004, se apoyaron diferentes eventos e iniciativas ambientales, educativas y culturales dentro de las cuales se resaltan: el Día del Medio Ambiente, el Festival Nacional del Bambuco y el Programa Educativo Re'creo, que consistió en la premiación de un concurso de maquetas sobre el proceso de generación de energía y contó con la participación de estudiantes de los Municipios de Yaguará, Hobo y Campoalegre, próximos a la Central.

Igualmente se llevó a cabo por primera vez con el patrocinio de BETANIA el Programa de Fortalecimiento Institucional, el cual tuvo lugar en el Municipio de Hobo y cuyo objetivo fue brindar herramientas para mejorar la gestión municipal. El programa contó con la participación de 25 personas entre Concejales y Líderes Comunitarios.

Fruto de una excelente gestión, los resultados alcanzados en el 2004 por la Compañía fueron muy positivos. En un ambiente económico favorable, podemos pronosticar que el 2005 será un año de grandes retos en el que continuaremos con nuestro objetivo de mejoramiento continuo y crecimiento sostenido, ratificando nuestro compromiso con los accionistas y todos los involucrados en el desarrollo de nuestra actividad empresarial.

Les saluda cordialmente,

LUCIO RUBIO DÍAZ

Presidente Junta Directiva

JUNTA DIRECTIVA Y COMPOSICIÓN ACCIONARIA

JUNTA DIRECTIVA

Principales

Lucio Rubio Díaz

Alejandro González Dale

Rafael Errázuriz Ruiz - Tagle

Suplentes

Andrés Regué Godall

Carlos Alberto Luna Cabrera

Fernando Gutiérrez Medina

COMPOSICIÓN ACCIONARIA

ACCIONISTAS	PARTICIPACIÓN
Compañía Eléctrica Cono Sur S.A.	85,17%
Inversiones de Energía y Gas	5,69%
Promotora de Energía y Gas	5,69%
Proyectos de Energía S.A.	2,94%
Otros	0,51%
TOTAL ACCIONES	100,0%

PERSONAL DIRECTIVO

PERSONAL DIRECTIVO

GERENTE GENERAL

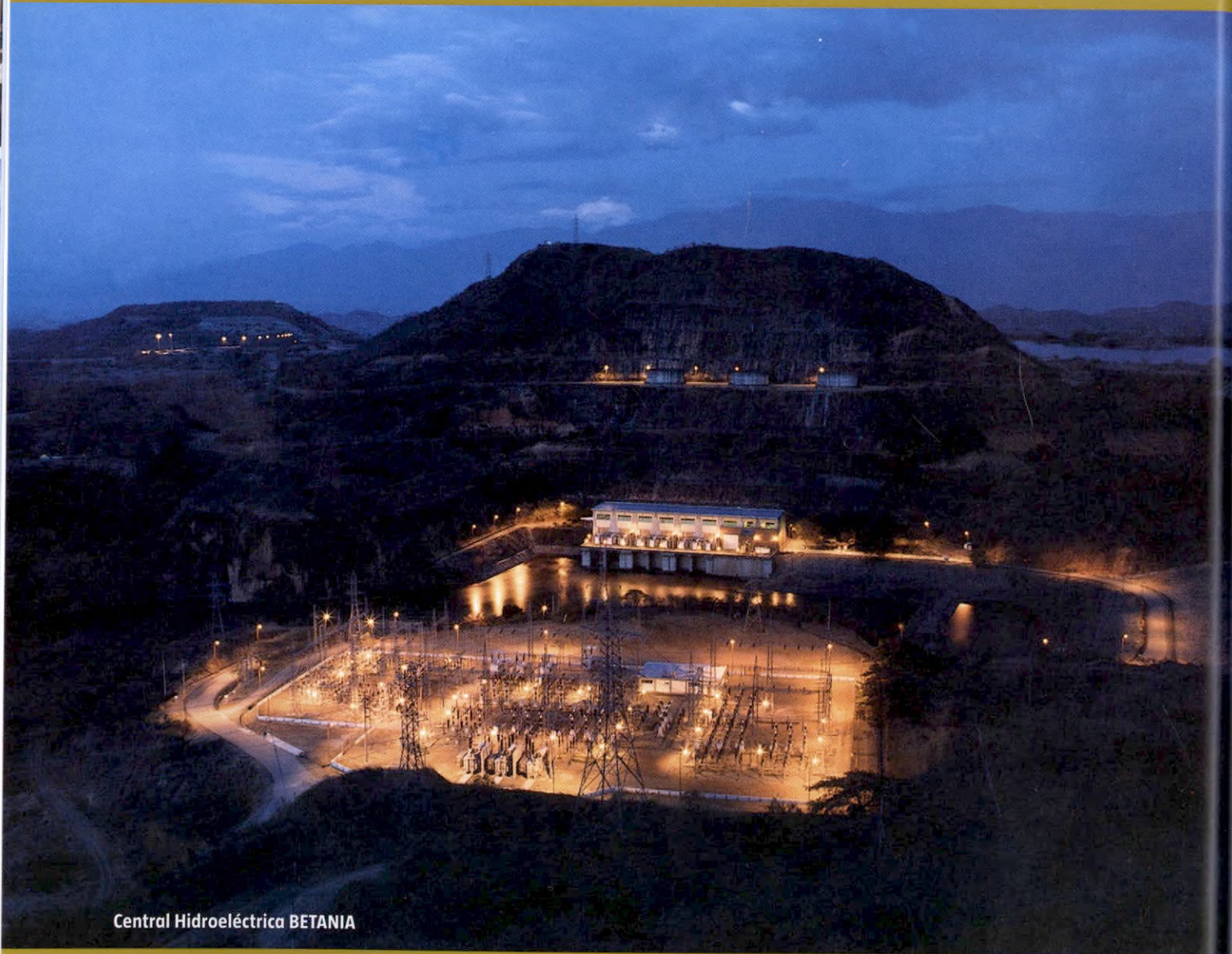
Carlos Alberto Luna Cabrera

SUBGERENTE COMERCIAL

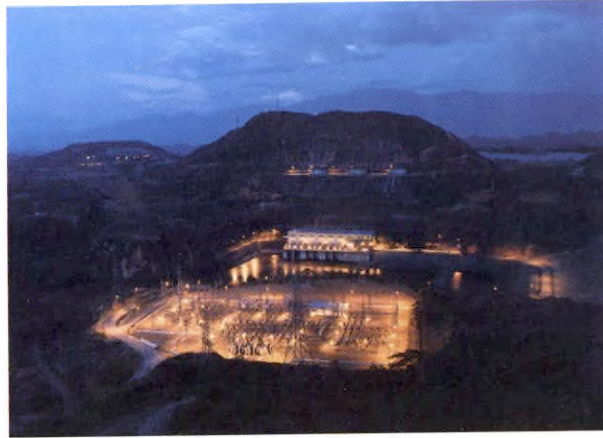
José Arturo López Rodríguez

SUBGERENTE DE PRODUCCIÓN

Freddy Cenén Anaya Rincón



Central Hidroeléctrica BETANIA



ANÁLISIS MACROECONÓMICO

En general, el 2004 fue un buen año para la economía colombiana, lo cual se ve reflejado en el comportamiento de sus principales indicadores, siendo para ello de vital importancia la reactivación de las mayores economías mundiales y del entorno latinoamericano.

El año se caracterizó por la estabilidad en las diferentes variables macroeconómicas como la inflación, que se vio favorecida por el buen ambiente para la inversión, la recuperación del consumo privado y las exportaciones. Estos factores impulsaron la revaluación del peso y ayudaron a que las finanzas públicas presentaran buenos resultados.

El crecimiento de la economía en el 2004 fue de 3,9%, cifra similar a la registrada en el 2003, lo cual confirma el proceso de reactivación económica que experimenta el país.

VARIABLES MACROECONÓMICAS

La disminución en el ritmo de crecimiento de los precios de los servicios públicos, la buena oferta de alimentos y la baja en las tasas de interés por parte del Banco de la República, fueron los principales factores que mantuvieron la inflación en los niveles esperados. Al

final del 2004 la inflación se ubicó en un 5,5%, valor inferior dentro del rango fijado como meta por el Emisor (6%).

La situación que marcó en general la economía durante el 2004 fue la revaluación del peso frente al dólar. La apreciación nominal del peso fue del 14%, cerrando el año con una tasa de \$2.389,7 frente a una tasa inicial del \$2.778,2 registrada al cierre de diciembre de 2003.

Este factor se debió a diferentes circunstancias, entre las cuales se mencionan: el bajo nivel de las tasas de interés en el mercado norteamericano, los desequilibrios fiscales que causan el déficit en la balanza de pagos y a la necesidad de financiar este desequilibrio en el exterior. Aún así, pese al incremento de las tasas en los Estados Unidos y a los esfuerzos por parte del Banco de la República y el Gobierno, no se logró contener la caída del dólar.

En general, la estabilidad macroeconómica del país, aunada a la confianza que se ha fortalecido entre los inversionistas internacionales, ha contribuido a que la afluencia de dólares se destine a las diferentes actividades económicas.

En lo referente a las tasas de interés, durante el 2004 continuó la buena disponibilidad de liquidez en la economía, lo que permitió mantener bajas las tasas a pesar de factores opuestos como el alza

en las tasas internacionales (Reserva Federal EUA). Las tasas de captación han fluctuado en los últimos dos años entre un 7,5% y un 8%, y la tasa interbancaria tuvo un promedio, cercano al 7%. La DTF cerró el año con un valor de 7,7%. El déficit fiscal del sector público consolidado, se situó en niveles muy cercanos al 2,6% del PIB, en línea con la meta de los compromisos del FMI.

El 2004 fue un excelente año para la balanza comercial. Las exportaciones presentaron el mayor crecimiento de los últimos 10 años. Este dinamismo se presentó tanto en los productos tradicionales como en los no tradicionales, especialmente en estos últimos. Por su parte, la revaluación tuvo un efecto positivo en el precio de las importaciones, las cuales presentaron un incremento considerable estimado en algo más del 14% por volumen, jalonado por los bienes intermedios. En conjunto se estimó un superávit para el final del 2004 superior a los US\$ 500 millones.

ECONOMÍA MUNDIAL

El 2004 representó uno de los mejores momentos para la economía mundial. El FMI proyectó un crecimiento superior al 5%, el mayor en las tres últimas décadas, siendo el crecimiento de los Estados Unidos un factor determinante para esta situación. Igualmente para América Latina, el FMI proyectó un crecimiento cercano al 4,6% que refleja un comportamiento de post-recesión en Brasil y Venezuela, así como la recuperación de Argentina después de un largo período de crisis que repercutió en toda la región.

Un factor que afecta el continente es el incremento en la tasa de interés de la Reserva Federal de Estados Unidos. Al comienzo del 2004 se situó en el 1% y al final del año en 2.25%, sin embargo en Colombia este incremento no tuvo efecto en el precio de la divisa.

En Suramérica, el 2004 fue un año excepcional para Brasil, país que registró una tasa de crecimiento superior al 5% impulsada por las exportaciones y el consumo privado. La economía del Brasil juega un papel importante en la percepción de riesgo de los inversionistas internacionales en toda la región.

El comportamiento de Venezuela explica parte de la dinámica económica de Colombia durante el 2004. El país vecino continúa

con un proceso de recuperación posterior a la fuerte crisis del 2002 e inicios del 2003. El crecimiento del PIB en este país ha contado con la ayuda adicional de los altos precios internacionales del petróleo que favorecieron una recuperación más rápida de lo esperado.

En Ecuador, gracias a una especial dinámica de consumo, a los altos precios del petróleo y a la mayor producción registrada durante el 2004, se presentó un crecimiento estimado cercano al 6%.

SECTOR ELÉCTRICO

Durante el año se presentó una demanda de energía en el Sistema Interconectado Nacional de 47.019 GWh, lo cual significó un crecimiento del 2,45% con respecto al 2003. Los precios de Bolsa resultaron por debajo de los esperados debido al escenario hidrológico que fue aprovechado para lograr mayores niveles de generación y ventas de energía.

Las exportaciones en su mayoría a Ecuador, alcanzaron un valor de 1.681 GWh netos, lo que permitió un crecimiento de la demanda agregada en Colombia del 3,6% (incluyendo exportaciones).

El Sistema Nacional cerró el año con una capacidad instalada de 13.622 MW, es decir 214 MW más que el año anterior, producto de la entrada al Sistema de algunas plantas menores y de unidades de generación que se encontraban inactivas. La potencia máxima de demanda representó el 63% del total de la capacidad instalada del país, lo cual representa una sobrecapacidad del 37%.

PERSPECTIVAS 2005

Para el 2005 se espera un crecimiento de la economía colombiana del 3,5%, cifra inferior a la registrada en años anteriores, lo cual se prevé como producto del comportamiento del consumo y la inversión, a raíz de la nueva reforma tributaria. No obstante, esta situación podría ser contrarrestada por la preparación de los agentes económicos para el TLC (Tratado de Libre Comercio), que entraría en vigencia en el 2006. Por otro lado, la difícil situación fiscal del país podrá generar reservas sobre la estabilidad económica, haciendo

que la confianza, tanto de nacionales como extranjeros, se vea comprometida.

La tendencia desinflacionaria se mantendrá durante el 2005, aunque a un ritmo menor. La estimación oficial del índice, hecha por el Banco de la República, está en el rango de 4,5% y 5%. Otros analistas económicos esperan que el índice para finales del año, se sitúe en 5,35%.

Para el 2005, ante una situación externa de aumentos en las tasas de interés y dada la sostenibilidad del crecimiento económico, es muy probable que las tasas finalicen por encima de los niveles actuales, llegando al 8,75% EA.

En cuanto al déficit fiscal, es importante que el Gobierno lleve a cabo una serie de reformas estructurales, requisito indispensable para

que la deuda pública tenga sostenibilidad en el mediano y el largo plazo, pues el déficit primario llegaría al 1,54% del PIB en las cifras oficiales. La proyección del Gobierno para el déficit del sector público consolidado es del 1,67%.

En el 2005 el precio del dólar estará muy atado a los acontecimientos que tomen lugar en Estados Unidos. Las tasas de la Reserva Federal seguirán subiendo, buscando llegar a un nivel neutral que puede estar entre el 3,5% y el 4%, dependiendo de la inflación de este país. Como consecuencia de lo anterior, podría esperarse que los capitales de los inversionistas mundiales retornen a Estados Unidos buscando activos menos riesgosos, causando una depreciación de la moneda nacional. Este efecto es mundial. La tasa esperada para el 2005 obedece a una devaluación nominal moderada del 6,6%, que representa una tasa de \$2.560 con respecto al dólar.





GESTIÓN COMERCIAL

BETANIA comercializa energía en el Mercado de Energía Mayorista (MEM) efectuando ventas a empresas distribuidoras, generadoras y comercializadoras. La Compañía respalda esta comercialización con su generación propia y realizando transacciones en el mercado *Spot*, de acuerdo con su política de riesgo que se fundamenta en la de Endesa.

MARGEN VARIABLE

Respecto a la operación en el mercado, se destaca la gestión realizada por BETANIA que permitió, mediante el manejo óptimo del recurso hídrico, alcanzar un margen comercial de \$134.241 millones, superando en un 11,5% el resultado registrado en el 2003.

EVOLUCIÓN DEL MARGEN VARIABLE (\$ MILLONES)
PESOS CONSTANTES DICIEMBRE DE 2004

1998	110.668
1999	99.909
2000	141.041
2001	131.018
2002	96.710
2003	126.953
2004	134.241

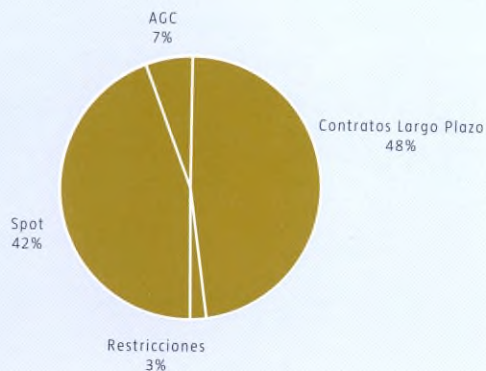
BETANIA realizó ventas en el Mercado Eléctrico equivalentes a 2.534 GWh, siendo su participación en el Sistema de 3,6%. De estas ventas, 1.207 GWh fueron ventas en contratos de largo plazo y 1.327 GWh en el mercado *Spot*.

INGRESOS	\$ MILLONES
Contratos Largo Plazo	96.977
Bolsa	95.024
Cargo por Capacidad	45.819
Otros	263
Total Ingresos	238.082

EGRESOS	
Contratos	0
Bolsa	37.243
Costo Equivalente de Energía	52.893
Ley 99	5.135
Fazni	2.289
Otros	6.282
Total Egresos	103.842
Margen Variable	134.241

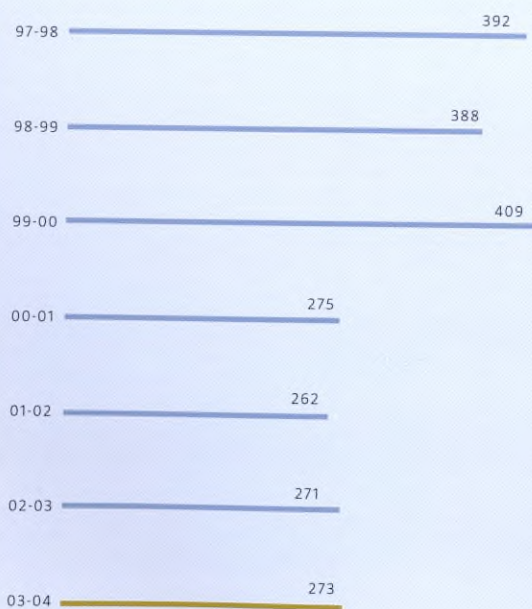
VENTAS DE ENERGÍA

Total ventas 2.534 GWh



El valor de la Capacidad Remunerable Teórica asignado a BETANIA para el período comprendido entre diciembre de 2003 y noviembre de 2004 fue 273,06 MW representando un incremento aproximado de 3 MW respecto al año comprendido entre diciembre 2002 - noviembre 2003.

EVOLUCIÓN CRT (MW)

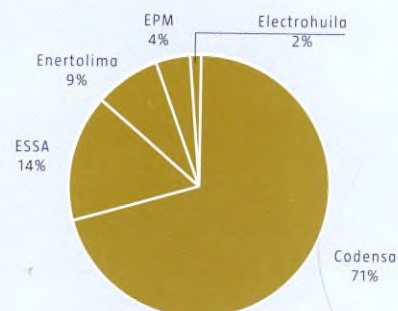


GESTIÓN CONTRATOS

Durante el año 2004 BETANIA vendió en contratos un total de 1.207 GWh, los cuales se distribuyeron entre Codensa, Electrificadora de Santander, Enertolima, EPM y Electrohuila. Las ventas en contratos del año dieron como resultado un margen de \$20.602 millones respecto al precio *Spot*.

VENTAS EN CONTRATOS

Total ventas 1.207 GWh



GESTIÓN DE CARTERA Y RECAUDO

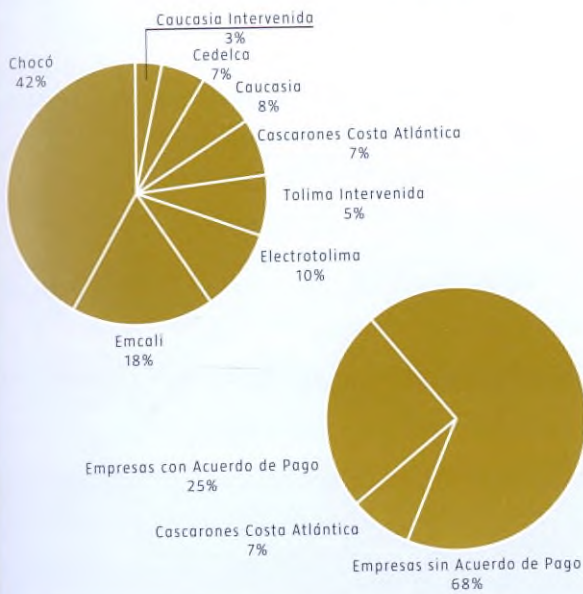
La cartera de contratos de largo plazo cerró el 2004 sin ningún saldo vencido, teniendo en cuenta que se han mantenido las políticas de riesgo de crédito según la norma de Endesa, alcanzando un Factor de Riesgo de Crédito (FRC) de 6,99, logrado mediante la aplicación del esquema de garantías tales como pagos anticipados, pignoración de cuentas y prepagos. La rotación de cartera en el año fue 81 días. Es importante resaltar que ISA, de acuerdo con lo establecido por el Regulador, es la encargada de gestionar y administrar la cartera por transacciones en Bolsa.

BETANIA cerró el 2004 con una cartera total vencida de \$3.828 millones, siendo el 98% deuda en Bolsa y el 2% restante del Sistema de Transmisión Nacional.

Del total de la deuda vencida en Bolsa, \$1.853 millones es cartera con alto riesgo de recuperación y corresponde a las Empresas Públicas de Cauca, la Electrificadora de Chocó y demás empresas del Estado en liquidación.

COMPOSICIÓN DE LA DEUDA DE BETANIA EN BOLSA DE ENERGÍA

Total Deuda \$3.745 Millones. (No incluye intereses)



GESTIÓN REGULATORIA

De las actividades realizadas durante el 2004, destacamos la gestión adelantada ante el Regulador acerca del Sistema Electrónico de Contratos y el Cargo por Confiabilidad.

- Sistema Electrónico de Contratos (SEC): los análisis efectuados permitieron concluir que el sistema de contratación electrónica propuesto por el Regulador puede ser una herramienta valiosa en el desarrollo del Mercado Eléctrico Colombiano, pero dicho mecanismo no debería ser obligatorio, sino una posibilidad más para que los agentes puedan realizar sus transacciones. Igualmente, para su correcto funcionamiento debe establecerse una cámara de compensación que permita controlar adecuadamente el riesgo de contraparte.
- Cargo por Confiabilidad: con este esquema, el Regulador propone reemplazar el actual cargo por capacidad a partir del año 2007. La Compañía está analizando la propuesta con el fin de emitir sus comentarios.

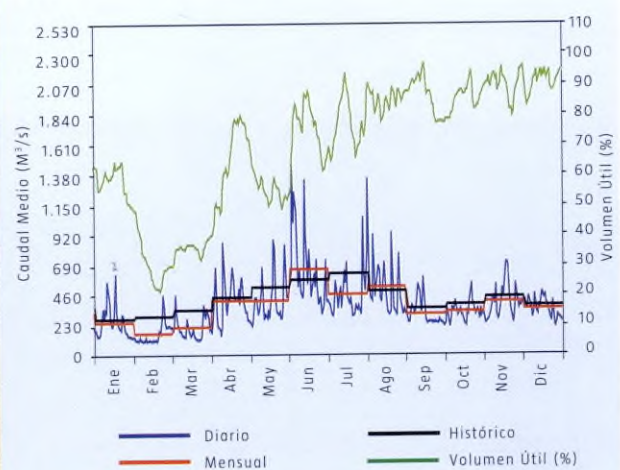
Respecto a las Interconexiones Internacionales, se promovió en el Sector el fortalecimiento de las exportaciones de electricidad y el desarrollo de la integración regional.

GESTIÓN DE RECURSOS ENERGÉTICOS

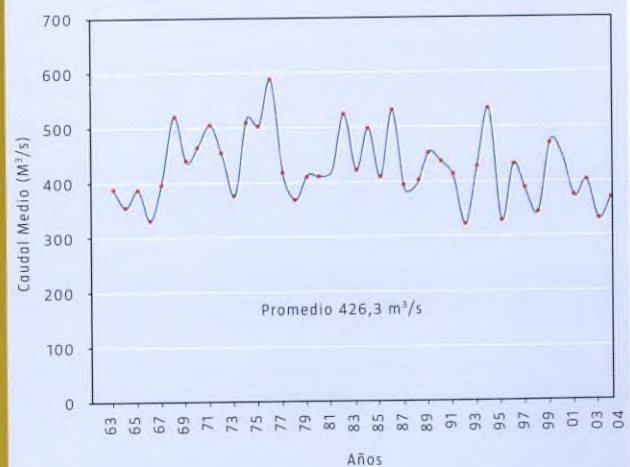
Hidrología y Evolución del Embalse

Por cuarto año consecutivo se presentó una hidrología muy seca en el Embalse BETANIA, alcanzando el 87% respecto a la Media Histórica. El caudal promedio fue de 374,1 m³/s. Durante el año no se presentaron vertimientos.

EVOLUCIÓN HIDROLÓGICA EMBALSE BETANIA 2004

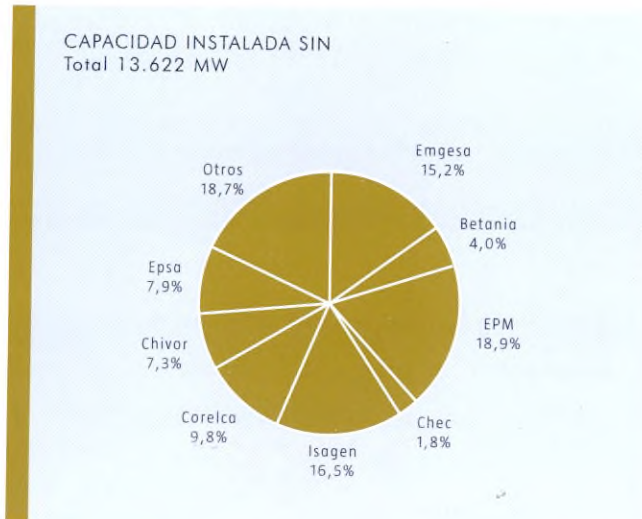


CAUDAL MEDIO MULTIANUAL Enero - Diciembre



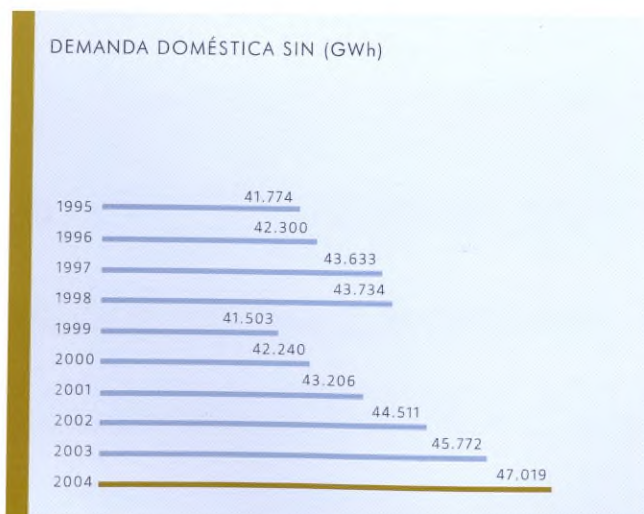
SISTEMA INTERCONECTADO NACIONAL

En el 2004 el Sistema generó 48.571 GWh registrando un crecimiento de 3,6% respecto al año anterior. La Central generó 1.853 GWh equivalentes al 3,8% de la generación del Sistema.



Demanda

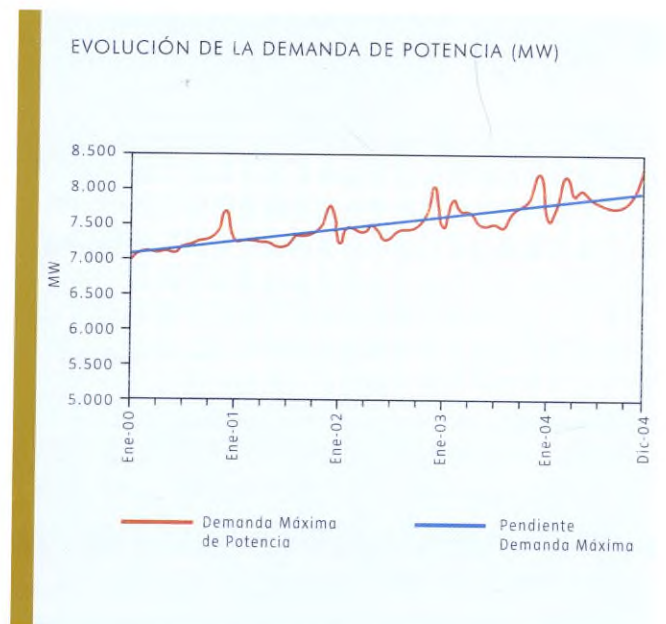
La demanda de energía durante el 2004 fue 47.019 GWh, representando un crecimiento del 2,45% con respecto al año anterior.



El promedio diario de la demanda de energía doméstica de los últimos 12 meses fue 128,47 GWh/día, siendo el valor histórico más alto en los últimos cinco años. Las mayores demandas se registraron en diciembre, alcanzando en promedio 131,9 GWh/día.

Si se adiciona a la demanda doméstica la energía exportada por el país, la demanda de energía del 2004 alcanzó 48.701 GWh/año, lo que representa un crecimiento de 3,6% con relación a la demanda del año anterior (incluidas exportaciones).

La demanda máxima de potencia del 2004, se presentó el 15 de diciembre registrando un valor de 8.332 MW. El consumo de potencia presentó un incremento del 0,91% respecto al año anterior.



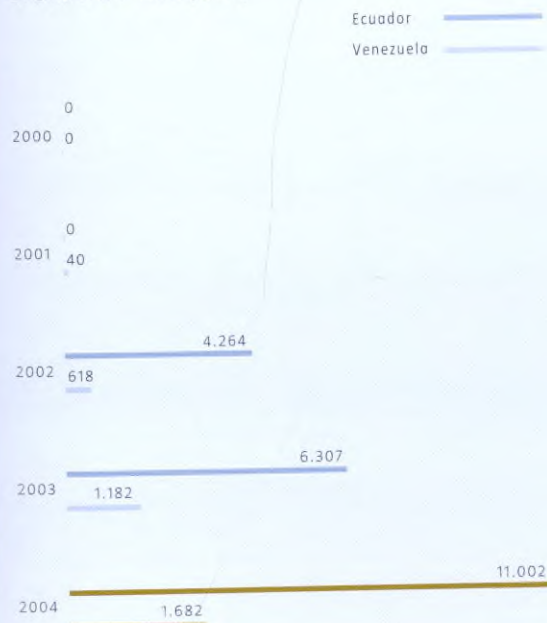
Mercado Eléctrico Andino

Por concepto de Transacciones Internacionales de Electricidad (TIE's), Colombia facturó a Ecuador en el 2004 un total de US\$ 135,6 millones, mientras que Ecuador facturó a Colombia US\$ 0,77 millones. En la siguiente tabla se presenta la evolución de las exportaciones a Ecuador durante el 2004.

EVOLUCIÓN TIE's

2004	Energía (GWh)		Valor (US\$ Millones)		Rentas de Congestión
	Expor-tación	Impor-tación	Expor-tación	Impor-tación	
Ene.	168,05	0,00	12,03	0,00	6,89
Feb.	162,18	0,00	15,48	0,00	9,92
Mar.	150,18	1,24	10,27	0,03	4,70
Abr.	154,10	0,28	10,80	0,01	5,16
May.	140,62	2,66	7,80	0,15	2,73
Jun.	63,00	14,47	2,60	0,27	0,61
Jul.	111,68	3,50	6,10	0,06	2,69
Ago.	125,85	7,48	8,85	0,14	4,83
Sep.	125,69	4,50	12,81	0,08	7,98
Oct.	151,23	0,84	15,95	0,02	9,88
Nov.	161,27	0,00	18,30	0,00	12,27
Dic.	167,22	0,00	14,59	0,00	8,21
Total	1.681,09	34,97	135,59	0,77	75,88
Total Historia	2.810,35	102,18	216,21	3,10	120,84

EVOLUCIÓN TIE's (GWh)



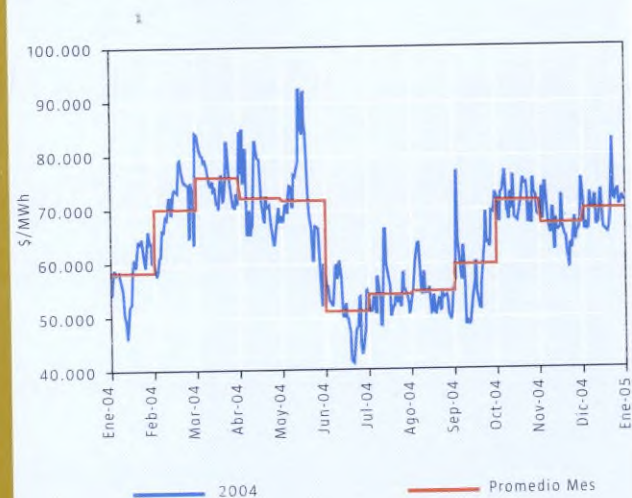
Es importante resaltar que las transferencias con Venezuela fueron mínimas, dado que con dicho país aún no existe el mecanismo TIE para intercambios de electricidad. No obstante, existe una capacidad en los enlaces entre los dos países de 336 MW.

Precio de Bolsa

El precio de Bolsa promedio en el 2004 fue de 65,1 \$/kWh; 2,8% inferior al del año 2003 (67 \$/kWh). En la siguiente gráfica se observa la evolución del precio de Bolsa durante el 2004.

El Precio de Bolsa sigue la tendencia de la hidrología, registrando los precios más altos al finalizar el verano.

PRECIO DE BOLSA (\$/MWh)



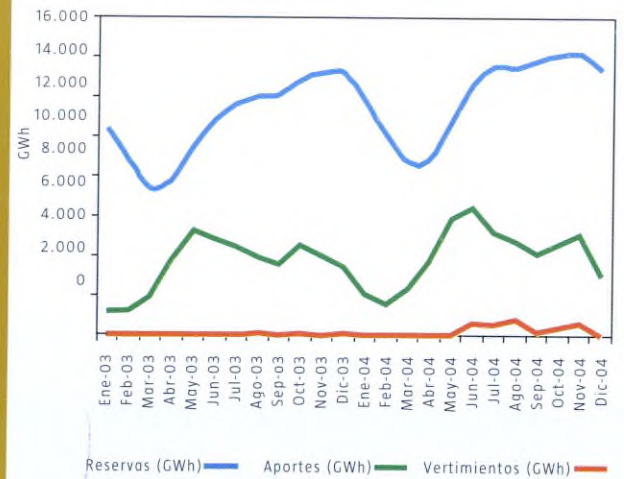
Hidrología del Sistema

Durante el 2004, los aportes al Sistema fueron equivalentes al 101% de la Media Histórica.

El Sistema presentó vertimientos equivalentes a 3.554 GWh, en su mayor parte durante los meses de julio y agosto. En la siguiente gráfica se observa la evolución del SIN durante el 2004.

Los aportes hídricos al Embalse fueron un 87% de la Media Histórica y representaron un 2,3% del total de los aportes al Sistema durante el 2004.

EVOLUCIÓN EMBALSES (GWh)



El Sistema inició el 2004 con reservas en los embalses equivalentes a 11,787 GWh finalizando el año con reservas de 13,402 GWh.

EVOLUCIÓN SIN

2004	Reservas (GWh)	Aportes (GWh)	Vertimientos (GWh)
Ene.	11.787,2	2.093,6	2,0
Feb.	9.971,1	1.563,2	2,4
Mar.	8.731,4	2.355,9	4,4
Abr.	8.795,4	3.688,0	14,7
May.	10.749,8	5.936,8	20,4
Jun.	12.618,3	6.496,2	664,1
Jul.	13.508,51	5.138,7	542,9
Ago.	13.488,5	4.685,3	842,3
Sep.	13.820,9	4.100,3	191,0
Oct.	14.078,6	4.526,0	323,9
Nov.	14.211,7	5.062,1	599,7
Dic.	13.402,4	2.967,3	37,2
		90.522,9	3.554,5





Mantenimiento Preventivo al Distribuidor



GESTIÓN DE PRODUCCIÓN

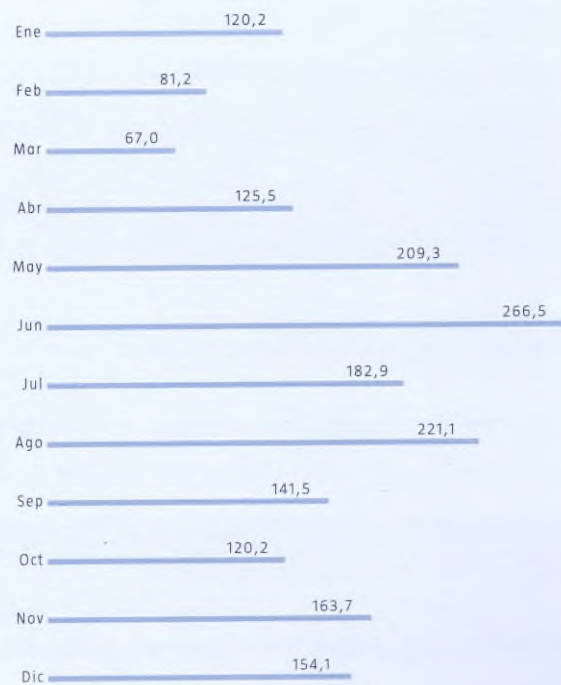
Durante el año se generaron 1.853 GWh equivalentes al 88% de la generación histórica media (2.109 GWh), con un factor de operación de 59,3%. El factor de disponibilidad registrado fue de 96,5% y el factor de cumplimiento alcanzó un 99,8% obteniendo así, su mayor registro histórico. Este último factor es un indicador que mide el cumplimiento de los mantenimientos programados y la confiabilidad de la Central.

Las horas de operación por Unidad durante el año y desde la puesta en marcha de BETANIA, son las siguientes:

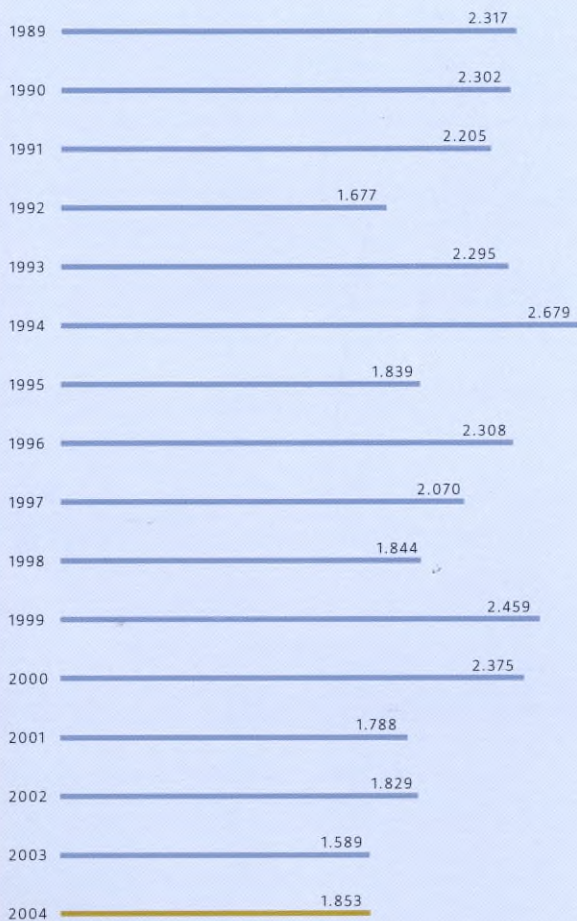
HORAS DE SERVICIO

	2004	TOTAL
UNIDAD 1	4.048:56	78.074:29
UNIDAD 2	5.832:25	100.050:21
UNIDAD 3	5.750:23	95.386:50
ACUMULADO	15.631:44	273.511:40

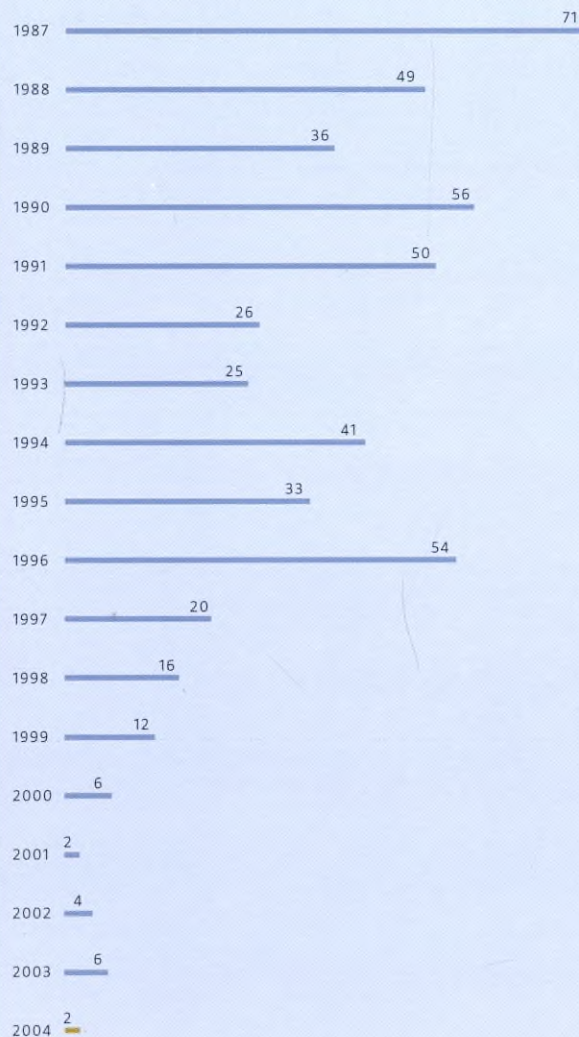
GENERACIÓN NETA (GWh)



GENERACIÓN NETA HISTÓRICA (GWh)



EVOLUCIÓN HISTÓRICA DE EVENTOS



FALLAS E INDISPONIBILIDADES

Durante el año se presentaron dos eventos en las Unidades por causas internas, un curso forzoso, una desviación al programa de generación y un mantenimiento de cola. A pesar de lo anterior, se alcanzó un factor de cumplimiento de 99,8%.

Durante la inspección al rodete de la Unidad 1 en el mes de septiembre, fue necesario adelantar un mantenimiento de cola para corregir una fuga en la compuerta de captación.

MANTENIMIENTO

El programa de órdenes de mantenimiento básico preventivo y correctivo se ejecutó en un 99,5%, siendo el indicador más alto en gestión de mantenimiento de las empresas de Endesa en Latinoamérica durante el 2004.

Los mantenimientos anuales de las Unidades 1 y 3 se realizaron durante el primer semestre del año, destacando la recuperación de los perfiles hidráulicos de los rodets para eliminar grietas, buscando a futuro realizar mantenimientos bienales o trienales.

Hechos Relevantes

- Recuperación de la eficiencia de la turbina mediante reparación de fisuras y restablecimiento de los perfiles hidráulicos de los rodetes.
- Limpieza, revisión y realización de pruebas en los generadores de las Unidades 1 y 3. Reaislamiento de las barras de 13,8 kV en la Unidad 3.
- Regeneración con tierra fuller del aceite del transformador de la fase R y cambio del compensador hidráulico en los tres transformadores de la Unidad 3.
- Cambio de tuberías de acero al carbono por acero inoxidable para la refrigeración del sello central, cojinete guía turbina, cojinete de empuje y regulador de velocidad en las Unidades 1 y 3.
- Se midieron los caudales, se recalibraron los indicadores de flujo para el circuito de rociado del sello central, se concluyeron las labores de medición de caudales y recalibración de instrumentos del sistema de enfriamiento de las tres unidades de generación.
- Tratamiento con material epóxico, pintura parcial de varias placas del blindaje metálico y resane con material especial en algunos sectores del concreto del tubo de aspiración en las Unidades 1 y 3.
- Reconstrucción parcial de un juego de ruedas para la compuerta 1 y lubricación de las ruedas de la compuerta de la Unidad 3 de captación.

Programa de Inversiones

Las inversiones en los mantenimientos activables y la compra de repuestos se ejecutaron en un 100%.

El autotransformador de 50 MVA del banco AT1, presentó un daño que demandó conseguir recursos adicionales para su reparación, trabajos que fueron adjudicados a la firma SIEMENS y cuyo valor ascendió a US\$ 277.359.

Medio Ambiente

La Central BETANIA obtuvo cero No Conformidades en las dos auditorías realizadas a su Sistema de Gestión Ambiental como parte del proceso de seguimiento de la Certificación ISO 14001 otorgada en diciembre de 2003.

Adhesión al Pacto Global de las Naciones Unidas

El 23 de septiembre de 2004, en la Sede de la ONU en Bogotá, BETANIA formalizó su adhesión al Pacto Mundial de las Naciones Unidas (*Global Compact*).

Plan de Manejo Ambiental

BETANIA presentó al Ministerio de Ambiente, Vivienda y Desarrollo Territorial el segundo informe de avance y evidencias de cumplimiento de las medidas ejecutadas en desarrollo del Plan de Manejo Ambiental de la Central en operación. Este informe se socializó con las comunidades del área de influencia.

Gestión de Residuos

Se dio continuidad a los programas de manejo integral de residuos y escombros. Se construyeron los sistemas de tratamiento de aguas residuales domésticas para la Casa de Máquinas y la caseta de la Subestación Eléctrica.

Gestión Ambiental del Embalse

- Se ejecutó el programa de evaluación de bioindicadores, calidad físico-química y bacteriológica del agua del Embalse, a través de la realización de monitoreos limnológicos en épocas de verano e invierno.
- Se hizo el estudio de evaluación técnica y ecológica de las plantaciones forestales nativas en el entorno del Embalse.
- Continuaron los trabajos de mantenimiento de las zonas de reforestación de acuerdo con el Plan de Manejo Ambiental, los cuales contemplaron podas, control fitosanitario y construcción de cortafuegos.

- Se distribuyeron semillas de especies nativas y se adjudicaron chiqueros (cercos para protección de las plantas) a los diferentes Municipios del área de influencia de la Central para efectuar campañas de reforestación y proyectos productivos.

Gestión Piscícola

Los promotores ambientales municipales, realizaron talleres de capacitación, socialización e información, dirigidos a las comunidades del área de influencia referentes al programa de gestión piscícola. Se ejecutaron, conjuntamente con el INCODER y los Municipios, jornadas de trasvase y repoblamiento en el Embalse BETANIA, sembrando en total 408.800 alevinos principalmente de las especies bocachico y mojarra plateada.

Gestión Interinstitucional

- Se brindó apoyo logístico al INCODER en las actividades de control y vigilancia de la actividad piscícola adelantada en el Embalse.
- Se participó activamente en las reuniones de concertación del Plan de Ordenamiento Pesquero y Acuícola del Embalse BETANIA, aportando recursos para la financiación de gastos durante la ejecución de los talleres de socialización con las entidades y la comunidad.
- BETANIA actuó como patrocinador en la realización del Segundo Taller Nacional de Repoblamiento Piscícola convocado por el INCODER en noviembre de 2004.

Transferencias por Ley 99

En cumplimiento del artículo 45 de la Ley 99 de 1993, BETANIA transfirió a las Corporaciones Autónomas Regionales y a los Municipios

localizados en la cuenca hidrográfica que surte al Embalse la suma de \$5.134 millones por concepto de Transferencias.

OBRAS CIVILES

Las principales actividades desarrolladas fueron:

- Voladura parcial del talud derecho del pozo de impacto en el vertedero de compuertas para mejorar el perfil hidráulico.
- Se realizó una batimetría del canal de descarga de Casa de Máquinas para efectuar un análisis de la remoción de la barra de sedimentos y establecer la viabilidad de la mayor sumergencia. Este proceso se llevó a cabo con el apoyo de Ingendesa.
- Reparaciones de concreto en tubo de aspiración en las Unidades 1 y 3.
- Mantenimiento de las estaciones de la red de alerta e instrumentación de la Central.
- Mejoramiento paisajístico en la vía principal de acceso, el vertedero de compuertas y la caseta de Seboruco.
- Construcción y reparación de gaviones en puente Balley y portería principal.
- Mejoramiento de las instalaciones de la cafetería de Casa de Máquinas y las casetas de vigilancia.
- Impermeabilización del sector aledaño a la plazoleta del banco de transformadores principales.



Sistema de Refrigeración

EXTINTOR

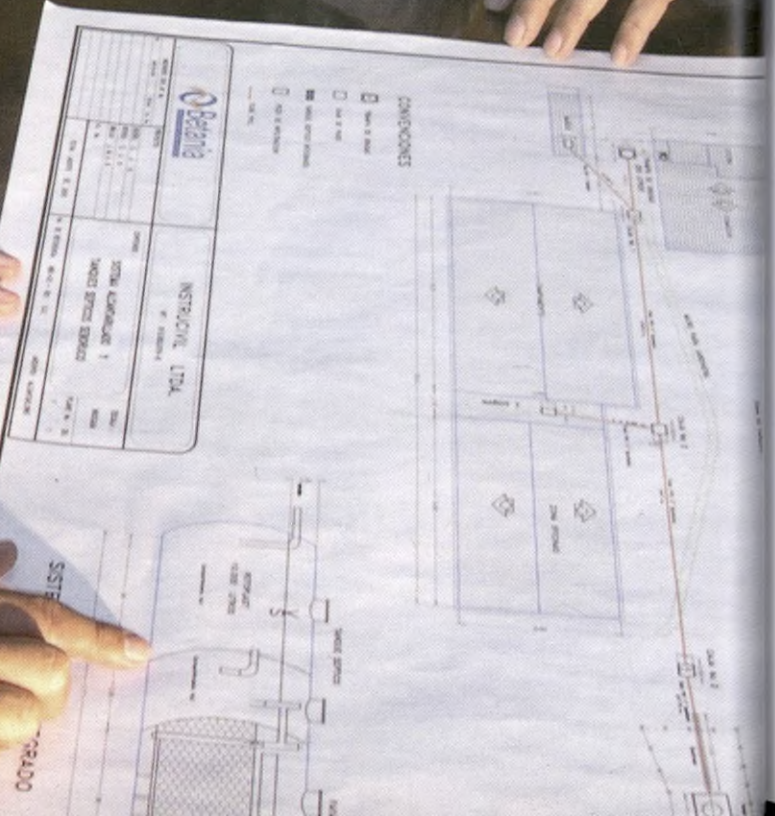


Betan

Betan

CATALOGOS MECANICOS

CATALO





GESTIÓN DE ADMINISTRACIÓN Y FINANZAS

Durante el año 2004 se realizaron importantes gestiones en el área de Administración y Finanzas, dentro de las cuales vale la pena destacar la estructuración y colocación de la primera emisión de bonos de la Compañía y la operación de intercambio de activos celebrada entre Endesa y Corfivalle (accionista minoritario).

El 3 de noviembre, BETANIA obtuvo la resolución por parte de la Superintendencia de Valores, mediante la cual se ordenó la inscripción anticipada de la primera emisión de bonos de la Compañía por valor total de \$400.000 millones. La emisión obtuvo la calificación AA+ por parte de Duff & Phelps. La emisión cuenta con series de bonos a 5 y 7 años.

El 10 de noviembre, BETANIA colocó con éxito el primer lote de esta primera emisión en el mercado de capitales colombiano. En total se colocaron \$300.000 millones con una sobredemanda cercana al 263% sobre el monto ofertado, lo cual califica la operación como una de las más exitosas del país y contribuye a la consolidación de BETANIA como un nuevo emisor, de gran calidad crediticia, en el mercado público de valores colombiano. El segundo lote por \$100.000 millones se planea colocarlo durante el 2006.

Los recursos provenientes de la presente emisión serán destinados en su totalidad para sustituir pasivos financieros en dólares, mejorando

el perfil de deuda de la Compañía. Esta operación concluye la segunda fase del plan financiero de BETANIA, el cual pretende disminuir el riesgo por tipo de cambio y el gasto financiero de la Empresa. Esta colocación generó un ahorro en el 2004, equivalente a US\$ 22,3 millones, producto de una menor diferencia en cambio.

Mediante acta de conciliación suscrita el 5 de octubre de 2004, Corfivalle y Endesa acordaron un intercambio de activos. A través de esta operación, Endesa entregará a la Corporación Financiera la Subestación BETANIA y el 3,81% de su participación en la Empresa de Energía de Bogotá, a cambio de la que poseía esta entidad en BETANIA (14,3% de la Compañía). Una vez culminada esta operación, Endesa consolidará una participación accionaria superior al 99% en el patrimonio de BETANIA.

Al cierre del 2004 la Empresa contaba con un pasivo financiero de \$1.035 millones reflejando una disminución del 5,8% con respecto al año anterior. Esta disminución se explica principalmente por el efecto de la revaluación del peso frente al dólar. El costo promedio de la deuda durante el año fue del 8,04% y su vida media al cierre del ejercicio era de 6,3 años. Al finalizar el 2004, el 70% de los pasivos de la Compañía estaban referenciados a tasas variables, el 52% correspondían a deudas en dólares y el 94% estaba concentrado en deudas de largo plazo.

BETANIA realizó con éxito su primera emisión de bonos por \$300.000 millones, consolidándose como un nuevo emisor en el mercado público de valores colombiano.

El *Cash Flow* Operativo alcanzó niveles históricos. En total se generaron \$126.781 millones, que al tipo de cambio de cierre del año 2004 equivalen a US\$ 53,3 millones y reflejan un incremento de más de US\$ 13 millones con respecto al 2003. Adicionalmente a la generación interna de caja, producto de su operación, BETANIA recibió \$39.561 millones (equivalentes a US\$ 16,5 millones a la TRM del cierre del año) de dividendos procedentes de Capital Energía. Es importante resaltar que el *Cash Flow* Operativo aumentó en un 13,1% con respecto a los niveles generados en el año 2003. Este incremento obedece a situaciones de mercado, a un leve crecimiento en la demanda de energía y a las buenas gestiones adoptadas por el área comercial.

Con relación a la gestión de seguros, se adelantó exitosamente la negociación de coberturas de la póliza de Todo Riesgo con vigencia para el 2005, con un sustancial mejoramiento de las condiciones, límites y deducibles de la póliza, bajo el mismo nivel de costos del año 2004.

Las mejores condiciones están materializadas en la inclusión de la cobertura de avería de maquinaria, la reducción de deducibles para daños materiales de US\$ 2 millones a US\$ 500.000, así como la reducción de deducibles para lucro cesante de 45 a 30 días y el incremento del límite indemnizable de US\$ 100 millones a US\$ 200 millones para los riesgos de sismo e inundación.

A lo largo del 2004, la Compañía finalizó las etapas de diagnóstico e implementación del modelo de control interno – COSO. Este proyecto permitió implantar las soluciones necesarias para cumplir con los requerimientos contenidos en la Ley Sarbanes Oxley e identificar las oportunidades de mejora relacionadas con el control interno. Este sistema se implantó en todas las filiales de Endesa a nivel mundial y asegurará que al cierre del 2005, se hayan incorporado procesos de control interno que aseguren la transparencia y fiabilidad de los estados financieros corporativos.

Finalmente, dentro de los objetivos de simplificación societaria, la administración culminó el proceso de liquidación de Endesa de Colombia. En este orden de ideas, la participación que tenía esta compañía en BETANIA fue transferida directamente a empresas de Endesa. Endesa de Colombia había sido fundada en 1996 como un requisito dentro del proceso de privatización de BETANIA.



Tablero de Control

Bienvenidos



Betania

Central Hidroeléctrica Betania S.A. E.S.P.

COLEGIO
INTEGRAL



Concurso de Maquetas sobre Generación de Energía



GESTIÓN SOCIAL Y COMUNICACIÓN

La Gestión social de la Central Hidroeléctrica BETANIA, estuvo orientada a la implementación de programas dirigidos a las comunidades y autoridades municipales del área de influencia de la Empresa, resaltando la responsabilidad social como uno de sus principales valores y concertando acciones para lograr el desarrollo de la región.

Es así como en el transcurso del 2004 se apoyaron diferentes eventos e iniciativas ambientales, educativas y culturales dentro de las cuales se resalta el Día del Medio Ambiente que congregó a estudiantes y representantes de las comunidades de los Municipios de Yaguará, Campoalegre y Gigante; quienes participaron de la celebración atendiendo a charlas sobre la conservación y problemática del agua como tema central y tomando parte activa en la presentación de una obra de teatro con contenido ambiental. Adicionalmente se realizó en la Universidad Sur Colombiana, una muestra artesanal de grupos asociativos de los Municipios de Hobo, Yaguará y Campoalegre quienes exhibieron productos elaborados en materiales reciclados como plástico y papel.

Se continuó con el Programa Educativo Re'creo, que durante el 2004 realizó la premiación del Concurso de Maquetas sobre el proceso de generación de energía de la Central BETANIA, el cual se inició desde el 2003 con la participación de las instituciones educativas de los Municipios de Yaguará, Campoalegre y Gigante. La maqueta ganadora fue la de la institución educativa Ana Elisa Cuenca del Municipio de Yaguará. Los premios dados por la Central consistieron en un viaje a Maloka (Centro Interactivo para el Conocimiento y la Tecnología en Bogotá) de todos los participantes, así como elementos de dotación (grabadoras y retroproyectores) para los Colegios.

Igualmente se llevó a cabo por primera vez con el patrocinio de BETANIA el Programa de Fortalecimiento Institucional, el cual tuvo lugar en el Municipio de Hobo y cuyo objetivo fue brindar herramientas para mejorar la gestión municipal. El programa contó con la participación de 25 personas entre Concejales y Líderes Comunitarios.

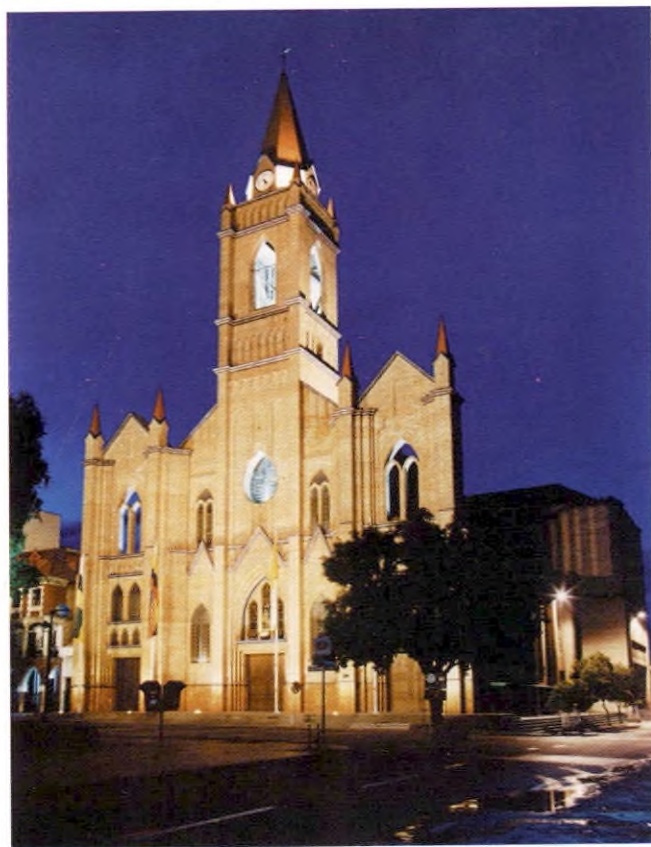
BETANIA continuó apoyando el Festival del Bambuco como uno de los más importantes eventos folklóricos a nivel nacional que se

ha consolidado como un representativo espacio para mostrar las tradiciones y valores culturales del Departamento del Huila.

Durante el 2004, la Central BETANIA buscó mejorar los ingresos de la población de sus áreas de influencia, apoyando iniciativas de grupos asociativos en proyectos autosostenibles y que cuentan con

la participación de las autoridades e instituciones de la región. Es así como se apoyaron dos programas en el Municipio de Hobo, uno de reciclaje con el aporte de elementos y accesorios para elaborar una máquina de reciclar plástico y el otro para apoyar a su Cooperativa de Pescadores con elementos como mallas y mejora de instalaciones, para hacer más eficiente su proceso productivo.

BETANIA patrocinó
el Programa de Fortalecimiento Institucional,
el cual contó con la participación
de Concejales y Líderes Comunitarios
del Municipio de Hobo.





Transformadores

¡CUIDADO!
Trabajos
en altura
Betania

PELIGRO
RIESGO
ELECTRICO
Betania

PELIGRO
ALTA
TENSION
Betania



GESTIÓN DE RECURSOS HUMANOS

GESTION DE PERSONAL

En BETANIA S.A ESP. a 31 de diciembre de 2004 la plantilla de personal era:

ÁREA	Nº PERSONAS
Estructura	2
Negocio	32
Total	34

Relaciones Laborales

En enero del 2004 se firmó un nuevo Pacto Colectivo que contiene las condiciones extralegales de trabajo que estarán vigentes durante los próximos tres años en la Compañía.

Dentro de los aspectos a destacar, es importante mencionar que el Pacto facilita la adquisición de vivienda para el personal y la

remuneración variable en función del desempeño y cumplimiento de objetivos de cada uno de los trabajadores. La firma del Pacto contribuye a fortalecer las buenas relaciones laborales entre las directivas de la Empresa y los trabajadores beneficiarios del mismo.

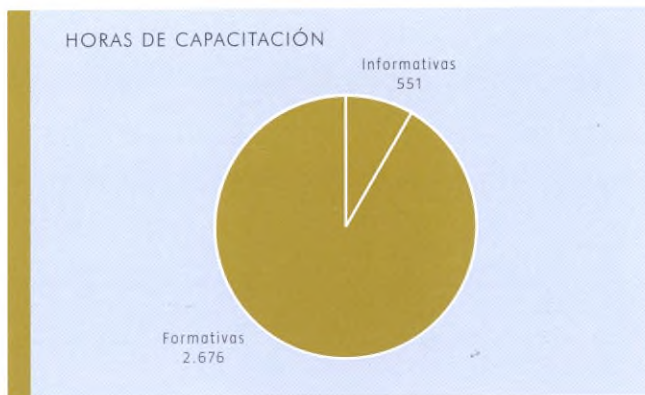
Desarrollo Organizacional

Se dio continuidad a los programas contemplados dentro del Plan de Capacitación de la Compañía, el cual está orientado hacia una formación integral y al fortalecimiento de los conocimientos técnicos inherentes del negocio, acordes con los roles y funciones que desempeñan los trabajadores en la Empresa. Los programas adelantados durante el año fueron:

- Capacitación Ambiental en todos los temas relacionados con el Sistema de Gestión Ambiental que se está implementado en la Compañía.
- Capacitación en temáticas relacionadas con el Sistema de Seguridad Industrial y Salud Ocupacional.
- Formación de Auditores Internos, integrando los sistemas de gestión ISO 14001 y OHSAS 18001.

- Formación técnica en operación y mantenimiento: RCM 2 (Mantenimiento Centrado en la Confiabilidad), Automatización, Control Lógico Programable y Equipos de Patio, entre otros.

En el transcurso del año se realizaron 70 eventos de capacitación correspondientes a un total de 3.227 horas, equivalentes a un promedio de 95 horas/hombre. Del total de horas, el 83% (2.676 horas) correspondieron a eventos de capacitación de carácter formativo.



El Programa Generando Ideas se consolidó como uno de los programas bandera de BETANIA. En el 2004 fueron presentadas 10 nuevas iniciativas por parte de los empleados de la Central, las cuales en su mayoría han sido evaluadas con el propósito de implementar en el 2005 aquellas que tengan una importante aportación para la Compañía.

PREVENCIÓN DE RIESGOS Y SALUD OCUPACIONAL

La Central BETANIA recibió el 30 de septiembre la certificación OHSAS 18001 para su Sistema de Gestión en Seguridad y

Salud Ocupacional, homologándolo así, con los más exigentes requerimientos internacionales. Este importante reconocimiento se obtuvo con el compromiso y trabajo en equipo de los trabajadores de la Compañía y el personal contratista.

El Sistema de Gestión tuvo como pilar fundamental la identificación de los peligros y el control de los riesgos, basado fundamentalmente en la aplicación de los 11 elementos del Programa de Control de Pérdidas Accidentales, los cuales contemplan: entrenamiento y capacitación, inspecciones planeadas de trabajo, investigaciones de accidentes e incidentes, elementos de protección personal y evaluación de riesgos, entre otros.

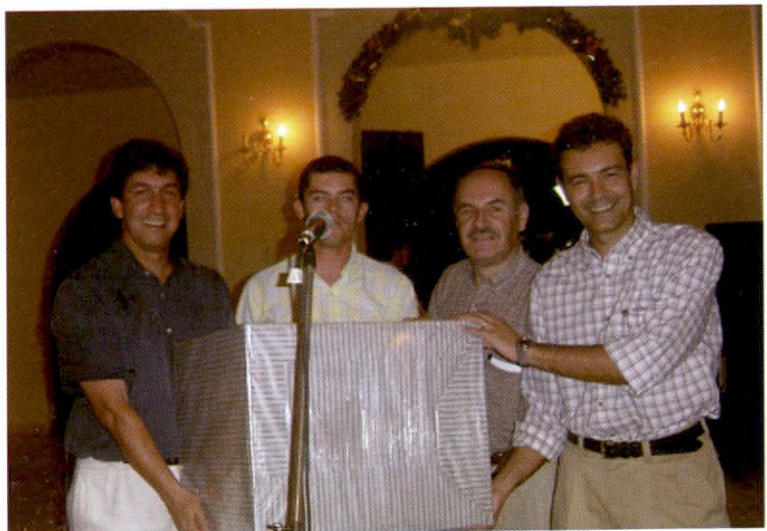
En el año 2004 no se presentaron accidentes con lesiones incapacitantes del personal propio, cumpliéndose así, tres años consecutivos sin accidentes incapacitantes.

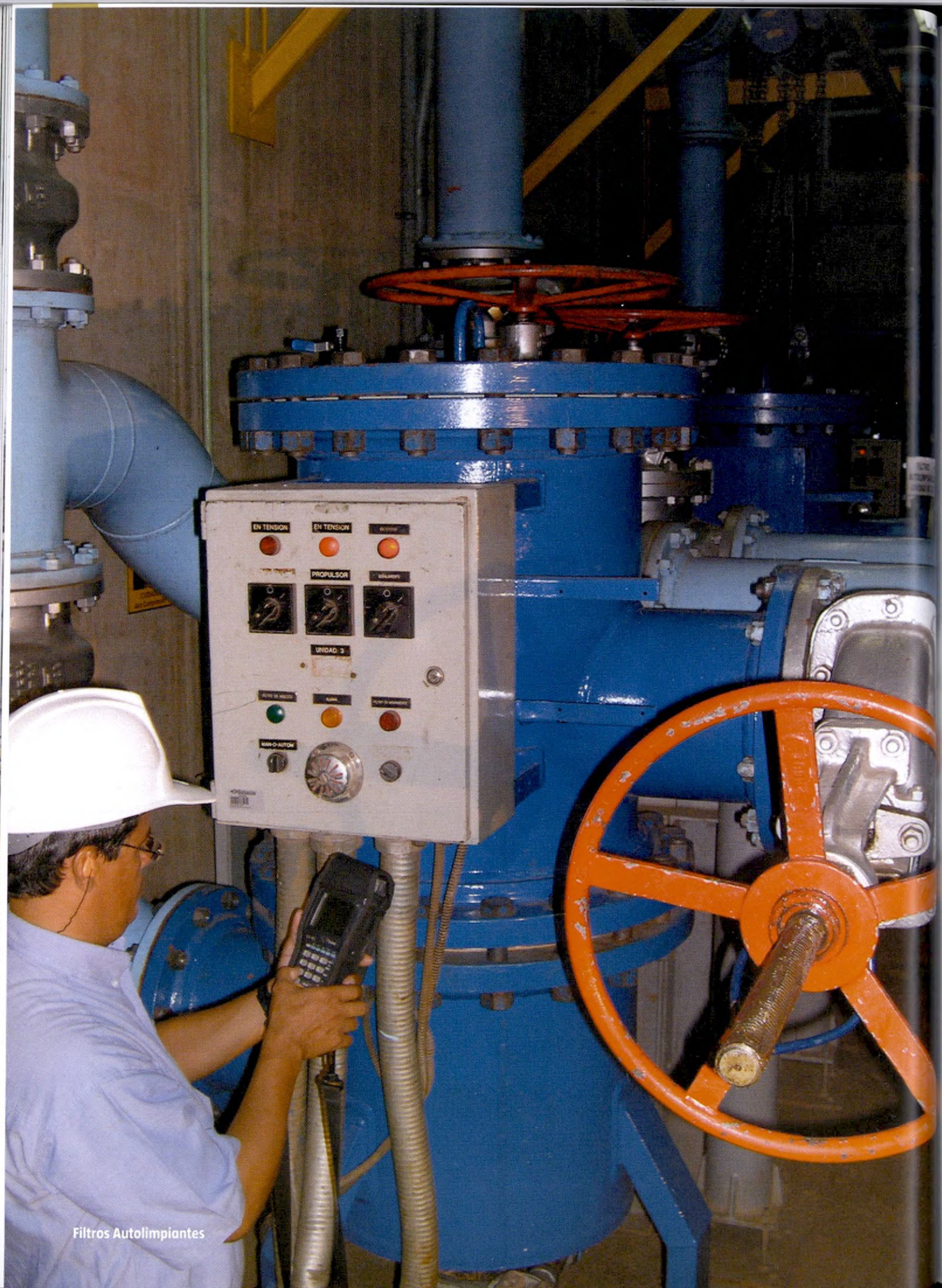
BIENESTAR

Se otorgaron durante el año \$558 millones en préstamos de vivienda, de los cuales \$409 se asignaron al personal suscrito al Pacto Colectivo y \$149 al personal de salario integral.

Igualmente se adjudicaron \$38 millones en auxilios educativos para los hijos de los empleados. Se entregaron 47 subsidios de los cuales 16 fueron para educación preescolar y primaria, 12 para secundaria y 19 para estudios universitarios.

Por otro lado, por segundo año se desarrolló el programa Vacaciones Recreativas para los hijos de los empleados de la Central BETANIA. Esta actividad contó con la participación de 23 niños quienes disfrutaron de jornadas deportivas y caminatas ecológicas.





Filtros Autolimpiantes



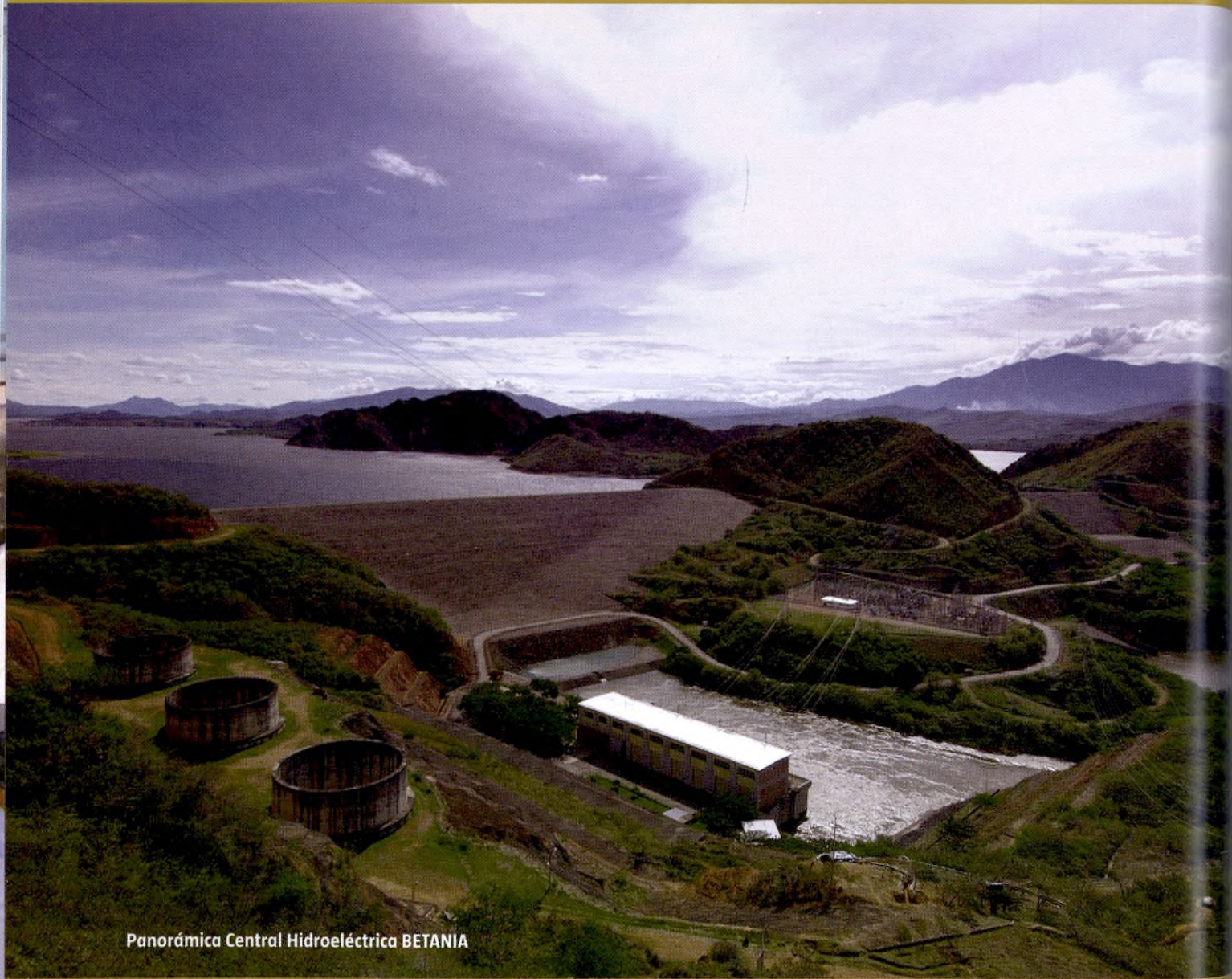
GESTIÓN JURÍDICA

Durante el año 2004 la gestión legal estuvo concentrada fundamentalmente en la defensa de los intereses de la sociedad por cuenta del aumento considerable que se tuvo en el número de demandas por responsabilidad civil extracontractual contra la Empresa, en las cuales se alega la causación de daños y perjuicios a predios y cultivos de los demandantes, por el desbordamiento del río Magdalena durante los meses de julio de 1989 y abril de 1994. Todas estas demandas han sido atendidas oportunamente en las contestaciones y en la práctica de las pruebas se implementaron las estrategias pertinentes que han servido para exonerar a la Empresa o para disminuir sustancialmente el monto de las pretensiones.

En cuanto a la recuperación de los ingresos que la Central Hidroeléctrica BETANIA ha dejado de percibir, como consecuencia del cambio regulatorio impuesto por la CREG, la Asesoría Jurídica ha continuado desplegando todas las actividades necesarias para tal fin, entre las que se encuentra la presentación de la demanda por la facturación mensual.

De otra parte, durante el año 2004 se dio apoyo legal a la Gerencia Administrativa y Financiera para la exitosa emisión de bonos por \$300.000 millones, así como también en la conciliación llevada a cabo con el Grupo Corfivalle, conforme a la cual, Endesa adquirirá la totalidad de las acciones que Corfivalle tenía en BETANIA, y a cambio el Grupo Corfivalle quedaría como titular del 100% de la Subestación Eléctrica que posee BETANIA como activo fijo y realizará unas participaciones accionarias en otras sociedades. Así mismo, en cumplimiento a la Ley Sarbanes – Oxley aprobada y firmada el 30 de julio de 2002 por el Congreso de los Estados Unidos, se contribuyó a la adopción por parte de la Compañía del Código de Buen Gobierno Corporativo cuyas disposiciones fueron adoptadas en sus estatutos.

Finalmente, de acuerdo con lo dispuesto en la Ley 603 del 27 de julio de 2000, manifestamos expresamente que al 31 de diciembre de 2004, la Compañía cumplía con todas las normas sobre propiedad intelectual y derechos de autor



Panorámica Central Hidroeléctrica BETANIA

ESTADOS
FINANCIEROS

48	INFORME DEL REVISOR FISCAL
50	BALANCES GENERALES
52	ESTADOS DE RESULTADOS
53	ESTADOS DE CAMBIOS EN EL PATRIMONIO
55	ESTADOS DE CAMBIOS EN LA SITUACIÓN FINANCIERA
56	ESTADOS DE LOS FLUJOS DE EFECTIVO
57	NOTAS A LOS ESTADOS FINANCIEROS CONSOLIDADOS

INFORME DEL REVISOR FISCAL

A los accionistas de
Central Hidroeléctrica de Betania S.A. ESP.:

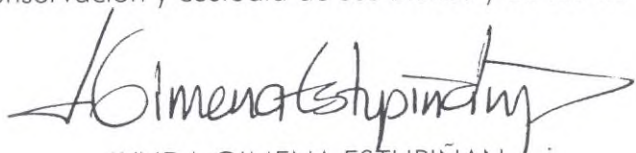
He auditado los balances generales de CENTRAL HIDROELÉCTRICA DE BETANIA S.A. ESP. al 31 de diciembre de 2004 y 2003 y los correspondientes estados de resultados, de cambios en el patrimonio, de cambios en la situación financiera y de flujos de efectivo por los años terminados en esas fechas. Tales estados financieros son responsabilidad de la administración de la Compañía. Entre mis funciones se encuentra la de expresar una opinión sobre estos estados financieros con base en mis auditorías.

Obtuve las informaciones necesarias para cumplir mis funciones y llevar a cabo mi trabajo de acuerdo con normas de auditoría generalmente aceptadas en Colombia. Tales normas requieren que planifique y efectúe la auditoría para obtener una seguridad razonable acerca de si los estados financieros están libres de errores significativos. Una auditoría de estados financieros incluye examinar, sobre una base selectiva, la evidencia que soporta las cifras y las revelaciones en los estados financieros. Una auditoría también incluye, evaluar los principios de contabilidad utilizados y las estimaciones contables significativas hechas por la administración, así como evaluar la presentación general de los estados financieros. Considero que mis auditorías me proporcionan una base razonable para expresar mi opinión.

En mi opinión, los estados financieros antes mencionados, tomados de los libros de contabilidad, presentan razonablemente, en todos los aspectos significativos, la situación financiera de Central Hidroeléctrica de Betania S.A. ESP. al 31 de diciembre de 2004 y 2003, los resultados de sus operaciones, los cambios en su patrimonio, los cambios en su situación financiera y sus flujos de efectivo por los años terminados en esas fechas, de conformidad con principios de contabilidad generalmente aceptados en Colombia, aplicados sobre bases uniformes.

Además, informo que durante dichos años la Compañía ha llevado su contabilidad conforme a las normas legales y la técnica contable; las operaciones registradas en los libros de contabilidad y los actos de los administradores se ajustan a los estatutos y a las decisiones de la Asamblea de

Accionistas y de la Junta Directiva; la correspondencia, los comprobantes de las cuentas y los libros de actas y de registro de acciones se llevan y se conservan debidamente; el informe de gestión de los administradores guarda la debida concordancia con los estados financieros básicos, y los aportes al Sistema de Seguridad Social Integral se efectuaron en forma correcta y oportuna. Mi evaluación del control interno, efectuada con el propósito de establecer el alcance de mis pruebas de auditoría, no puso de manifiesto que la Compañía no haya seguido medidas adecuadas de control interno y de conservación y custodia de sus bienes y de los de terceros que estén en su poder.



LYNDA GIMENA ESTUPIÑAN

Revisor Fiscal

T.P. 81850-T

14 de enero de 2005

BALANES GENERALES

Por los años terminados el 31 de diciembre de 2004 y 2003
(En miles de pesos colombianos)

ACTIVOS	2004 \$M	2003 \$M
ACTIVO CORRIENTE:		
Efectivo	3.145.582	1.107.192
Inversiones	66.339.550	4.588.261
Deudores	39.044.396	33.106.354
Gastos pagados por anticipado	78.904	83.073
Total activo corriente	108.608.432	38.884.880
INVENTARIOS	5.599.755	5.312.632
PROPIEDAD. PLANTA Y EQUIPO. neto	1.277.868.442	1.250.516.755
INVERSIONES PERMANENTES	1.307.887.261	1.260.817.418
CARGOS DIFERIDOS, neto	11.376.148	14.858.419
INTANGIBLES, neto	239.186	289.359
OTROS ACTIVOS	17.990.055	-
VALORIZACIONES	225.055.225	228.753.140
TOTAL ACTIVOS	2.954.624.504	2.799.432.603
CUENTAS DE ORDEN DEUDORAS	538.428.828	471.288.822
CUENTAS DE ORDEN ACREEDORAS	556.929.960	241.644.625

Las notas adjuntas son parte integral de los estados financieros.

Los suscritos Representante Legal y Contador certificamos que hemos verificado previamente las afirmaciones contenidas en estos estados financieros y que los mismos han sido tomados fielmente de los libros de contabilidad


CARLOS ALBERTO LUNA
Representante Legal


ALBA LUCIA SALCEDO
Contador Público
T.P. No. 40562-T


LYNDA GIMENA ESTUPIÑÁN
Revisor Fiscal
T.P. No. 81850-T
(Ver mi opinión adjunta)

BALANCES GENERALES

Por los años terminados el 31 de diciembre de 2004 y 2003
(En miles de pesos colombianos)

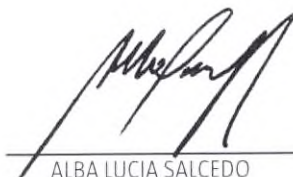
	2004 \$M	2003 \$M
PASIVOS Y PATRIMONIO DE LOS ACCIONISTAS		
PASIVO CORRIENTE:		
Obligaciones financieras	67.460.676	\$46.396.266
Cuentas por pagar	1.222.991	2.765.587
Obligaciones laborales y de seguridad social integral	439.773	373.429
Porción corriente de pensiones de jubilación	145.797	143.829
Pasivos estimados y provisiones	1.373.067	515.980
Impuestos, contribuciones y tasas por pagar	1.394.138	1.283.657
Otros pasivos	584.097	584.097
Total pasivo corriente	72.620.539	52.062.845
PASIVO A LARGO PLAZO:		
Obligaciones financieras- menos porción corriente	967.596.245	1.102.070.143
Provisiones para pensiones de jubilación	1.099.695	1.195.628
Pasivos estimados y provisiones	1.806.812	2.869.041
Total pasivo a largo plazo	970.502.752	1.106.134.812
Total pasivos	1.043.123.291	1.158.197.657
PATRIMONIO DE LOS ACCIONISTAS:		
Capital suscrito y pagado	249.661.503	249.661.503
Prima en colocación de acciones	105.494.267	105.494.267
Superávit método de participación	116.650.633	134.968.227
Reserva legal	18.072.268	4.955.629
Reservas ocasionales	41.545.791	41.545.791
Revalorización del patrimonio	1.036.734.788	961.158.983
Resultados de ejercicios anteriores	(98.419.233)	(216.468.978)
Resultado del ejercicio	216.705.971	131.166.384
Superávit por valorizaciones	225.055.225	228.753.140
Total patrimonio de los accionistas	1.911.501.213	1.641.234.946
TOTAL PASIVOS Y PATRIMONIO DE LOS ACCIONISTAS	2.954.624.504	2.799.432.603
CUENTAS DE ORDEN DEUDORAS	538.428.828	471.288.822
CUENTAS DE ORDEN ACREEDORAS	556.929.960	241.644.625

Las notas adjuntas son parte integral de los estados financieros

Los suscritos Representante Legal y Contador certificamos que hemos verificado previamente las afirmaciones contenidas en estos estados financieros y que los mismos han sido tomados fielmente de los libros de contabilidad



CARLOS ALBERTO LUNA
Representante Legal



ALBA LUCIA SALCEDO
Contador Público
T.P. No. 40562-T



LYNDA GIMENA ESTUPIÑÁN
Revisor Fiscal
T.P. No. 81850-T
(Ver mi opinión adjunta)

ESTADOS DE RESULTADOS

Por los años terminados el 31 de diciembre de 2004 y 2003

(En miles de pesos colombianos, excepto el dividendo preferencial y la utilidad neta por acción)

	2004 \$M	2003 \$M
INGRESOS OPERACIONALES	169.272.606	146.263.444
COSTO DE VENTAS	(69.922.167)	(61.463.671)
Utilidad bruta	99.350.439	84.799.773
GASTOS OPERACIONALES DE ADMINISTRACIÓN	(9.049.428)	(6.025.184)
Utilidad operacional	90.301.011	78.774.589
INGRESOS (EGRESOS) NO OPERACIONALES:		
Corrección monetaria	49.937.300	58.552.527
Ingresos financieros	160.013.919	108.928.117
Gastos financieros	(139.856.315)	(170.452.344)
Otros ingresos neto	764.417	11.439.898
	70.859.321	8.468.198
UTILIDAD ANTES DE PARTICIPACIÓN EN SUBORDINADA	161.160.332	87.242.787
PARTICIPACIÓN EN SUBORDINADA	55.545.639	43.923.597
RESULTADO DEL EJERCICIO	216.705.971	131.166.384
UTILIDAD NETA POR ACCIÓN	0.0087	0.0053

Las notas adjuntas son parte integral de los estados financieros

ESTADOS DE CAMBIOS EN EL PATRIMONIO

Por los años terminados el 31 de diciembre de 2004 y 2003
(En miles de pesos colombianos)

Operaciones:	Capital suscrito y pagado	Prima en colocación de acciones	Superávit método participación	Reservas	
				Legal	Ocasionales
SALDOS AL 31 DE DICIEMBRE DE 2002	249.661.503	105.494.267	57.154.318	4.955.629	41.545.791
Revalorización del patrimonio	-	-	-	-	-
Transferencias	-	-	-	-	-
Resultado del ejercicio	-	-	-	-	-
Superávit por método de participación	-	-	77.813.909	-	-
Ajuste a las valorizaciones	-	-	-	-	-
SALDOS AL 31 DE DICIEMBRE DE 2003	249.661.503	105.494.267	134.968.227	4.955.629	41.545.791
Apropiaciones	-	-	-	13.116.639	-
Revalorización del patrimonio	-	-	-	-	-
Transferencias	-	-	-	-	-
Resultados del ejercicio	-	-	-	-	-
Ajuste por método de participación	-	-	(18.317.594)	-	-
Ajuste a las valorizaciones	-	-	-	-	-
SALDOS AL 31 DE DICIEMBRE DE 2004	249.661.503	105.494.267	116.650.633	18.072.268	41.545.791

Las notas adjuntas son parte integral de los estados financieros

Página 1 de 2 pasa ...

ESTADOS DE CAMBIOS EN EL PATRIMONIO

Por los años terminados el 31 de diciembre de 2004 y 2003
(En miles de pesos colombianos)

... viene. Página 2 de 2

Operaciones:	Revalorización del patrimonio	Resultado ejercicios anteriores	Resultado del ejercicio	Superavit por valorizaciones	Total patrimonio de los accionistas
SALDOS AL 31 DE DICIEMBRE DE 2002	895.018.362	(13.646.564)	(202.822.414)	286.091.017	1.423.451.909
Revalorización del patrimonio	66.140.621	-	-	-	66.140.621
Transferencias	-	(202.822.414)	202.822.414	-	-
Resultado del ejercicio	-	-	131.166.384	-	131.166.384
Superávit por método de participación	-	-	-	-	77.813.909
Ajuste a las valorizaciones	-	-	-	(57.337.877)	(57.337.877)
SALDOS AL 31 DE DICIEMBRE DE 2003	961.158.983	(216.468.978)	131.166.384	228.753.140	1.641.234.946
Apropiaciones	-	(13.116.639)	-	-	-
Revalorización del patrimonio	75.575.805	-	-	-	75.575.805
Transferencias	-	131.166.384	(131.166.384)	-	-
Resultados del ejercicio	-	-	216.705.971	-	216.705.971
Ajuste por método de participación	-	-	-	-	(18.317.594)
Ajuste a las valorizaciones	-	-	-	(3.697.915)	(3.697.915)
SALDOS AL 31 DE DICIEMBRE DE 2004	1.036.734.788	(98.419.233)	216.705.971	225.055.225	1.911.501.213

Las notas adjuntas son parte integral de los estados financieros

ESTADOS DE CAMBIOS EN LA SITUACIÓN FINANCIERA

Por los años terminados el 31 de diciembre de 2004 y 2003
(En miles de pesos colombianos)

	2004 \$M	2003 \$M
CAPITAL DE TRABAJO OBTENIDO DE:		
Operaciones:		
Resultado del ejercicio	216.705.971	131.166.384
Cargos que no requieren capital de trabajo:		
Corrección monetaria, neta	(49.937.300)	(58.552.527)
Participación en la utilidad de la subordinada	(55.545.639)	(43.923.597)
Depreciación	29.026.747	28.164.528
Amortizaciones	7.362.013	6.324.516
Diferencia en cambio no realizada	(87.980.089)	(28.891.172)
Provisión para inversiones	3.077.613	225.400
Pérdida en venta de propiedad, planta y equipo	608	-
Recuperaciones de provisiones	-	(6.000.000)
Pensiones de jubilación	(95.934)	650.216
Fondos obtenidos de las operaciones	62.613.990	29.163.748
Aumento en obligaciones financieras, neto	-	45.000.000
Dividendos recibidos	39.531.237	29.777.388
Disminución de inventarios	26.788	21.011
Total capital de trabajo obtenido	102.172.015	103.962.147
CAPITAL DE TRABAJO UTILIZADO EN:		
Aumento neto de propiedades, planta y equipo	2.038.551	1.092.169
Aumento de inversiones a largo plazo	57.553	6.020.096
Aumento en diferidos	3.031.085	1.550.050
Aumento de intangibles	322.930	17.655
Disminución de obligaciones financieras	46.493.809	-
Disminución de pasivos estimados y provisiones	1.062.229	20.779.035
Total capital de trabajo utilizado	53.006.157	29.459.005
AUMENTO EN EL CAPITAL DE TRABAJO	49.165.858	74.503.142
CAMBIOS NETOS EN LOS ELEMENTOS DEL CAPITAL DE TRABAJO:		
Efectivo	2.038.390	(1.027.065)
Inversiones	61.751.289	(4.469.317)
Deudores	5.938.042	(77.922)
Gastos pagados por anticipado	(4.169)	25.259
Obligaciones financieras	(21.064.410)	40.465.083
Cuentas por pagar	1.542.596	35.740.900
Obligaciones laborales y de seguridad social integral	(66.344)	(14.014)
Pensiones de jubilación	(1.968)	(16.173)
Pasivos estimados y provisiones	(857.087)	81.052
Impuestos, contribuciones y tasas por pagar	(110.481)	3.795.339
AUMENTO EN EL CAPITAL DE TRABAJO	49.165.858	74.503.142

Las notas adjuntas son parte integral de los estados financieros

ESTADOS DE FLUJOS DE EFECTIVO

Por los años terminados el 31 de diciembre de 2004 y 2003
(En miles de pesos colombianos)

	2004 \$M	2003 \$M
FLUJOS DE EFECTIVO DE LAS ACTIVIDADES DE OPERACIÓN:		
Operaciones:		
Resultado del ejercicio	216.705.971	131.166.384
Ajustes para conciliar el resultado neto con el efectivo neto provisto por las actividades de operación:		
Corrección monetaria	(49.937.300)	(58.552.527)
Provisión para deudores	218.208	2.693.346
Participación en la utilidad de la subordinada	(55.545.639)	(43.923.597)
Depreciaciones	29.026.747	28.164.528
Amortizaciones	7.362.013	6.324.516
Diferencia en cambio no realizada	(92.077.687)	(29.561.112)
Provisión pensiones de jubilación - provisión (recuperación)	(93.966)	666.389
Provisión para inversiones	3.077.613	225.400
Pérdida neta en venta de propiedades, planta y equipo	608	-
Recuperaciones de provisiones	(816.499)	(11.808.230)
	57.920.069	25.395.097
Cambios netos en activos y pasivos de operación:		
Deudores	(5.395.274)	(2.827.291)
Gastos pagados por anticipado	4.170	(25.259)
Inventarios	26.788	21.011
Diferidos	(3.031.086)	(1.550.050)
Intangibles	(322.930)	(17.655)
Cuentas por pagar	(1.542.596)	(35.740.900)
Obligaciones laborales y de seguridad social integral	66.344	14.014
Pasivos estimados y provisiones	(205.142)	(20.860.087)
Impuestos, contribuciones y tasas por pagar	110.481	(3.795.340)
Fondos netos provistos por (usados en) las actividades de operación	47.630.824	(39.386.460)
FLUJOS DE EFECTIVO DE LAS ACTIVIDADES DE INVERSIÓN:		
Aumento neto de propiedades, planta y equipo	(2.038.551)	(1.092.169)
Aumento de inversiones	(2.030)	-
Dividendos recibidos	39.531.237	29.777.388
Fondos netos provistos por las actividades de inversión	37.490.656	28.685.219
FLUJOS DE EFECTIVO DE LAS ACTIVIDADES DE FINANCIACIÓN:		
Intereses financieros	2.577.232	88.506.950
Obtención de créditos	300.000.000	51.513.496
Pago de obligaciones financieras	(323.909.033)	(134.815.587)
Fondos netos provistos por (usados en) las actividades de financiación	(21.331.801)	5.204.859
CAMBIOS NETOS EN EL EFECTIVO	63.789.679	(5.496.382)
DISPONIBLE E INVERSIONES AL INICIO DEL AÑO	5.695.453	11.191.835
DISPONIBLE E INVERSIONES AL FINAL DEL AÑO	69.485.132	5.695.453

Las notas adjuntas son parte integral de los estados financieros

NOTAS A LOS ESTADOS FINANCIEROS

Por los años terminados el 31 de diciembre de 2004 y 2003

(En miles de pesos colombianos, excepto para las tasas de cambio, número y valor nominal de las acciones, y la cifras expresadas en dólares estadounidenses)

1. ENTE ECONÓMICO

Central Hidroeléctrica de Betania S.A. ESP. es una sociedad anónima comercial constituida como una empresa de servicios públicos, regulada por la ley 142 de 1994. La Sociedad fue creada por escritura pública No. 3480 con domicilio en la ciudad de Neiva, departamento de Huila. El término de duración de la Compañía es indefinido sin perjuicio de que pueda ser liquidada por decisión de la asamblea general de accionistas con el quórum decisorio establecido en los estatutos y la ley.

La Compañía tiene por objeto generar y comercializar energía eléctrica dentro y fuera del territorio nacional de acuerdo con las normas establecidas, construir o adquirir las centrales de generación que requiera su plan de desarrollo, prestar servicios técnicos asociados con la generación, celebrar y ejecutar los actos civiles y mercantiles convenientes o necesarios para la realización de su objeto, participar como socio o accionista en otras empresas de servicios públicos o en las que tengan como objeto principal la prestación de servicios o la previsión de un bien indispensable para cumplir su objeto y celebrar cualquier acto o contrato que tienda en forma directa al cumplimiento del objeto social.

La Sociedad se rige principalmente por la Ley 142 ó Estatuto de Servicios Públicos y la Ley 143, sus Estatutos, y las demás disposiciones contenidas en el Código de Comercio, así mismo los accionistas han suscrito un acuerdo privado que regula sus relaciones.

Las Leyes 142 y 143 del 11 de julio de 1994 establecieron la estructura de competencia, el régimen económico, tarifario y de subsidios para las ventas de electricidad y demás aspectos de operación y regulación del sector.

2. PRINCIPALES POLÍTICAS Y PRÁCTICAS CONTABLES

Los estados financieros fueron preparados de acuerdo con principios de contabilidad generalmente aceptados en Colombia para Entes Prestadores de Servicios Públicos, los cuales son prescritos por disposiciones legales. Ciertos principios contables aplicados por la Sociedad que están de acuerdo con los principios de contabilidad generalmente aceptados en Colombia, podrían no estar de acuerdo con principios de contabilidad generalmente aceptados en otros países.

a. Periodo contable

La compañía tiene definido por estatutos efectuar un corte de sus cuentas, preparar y difundir estados financieros de propósito general una vez al año, al 31 de diciembre.

b. Unidad monetaria

De acuerdo con disposiciones legales, la unidad monetaria utilizada por la Sociedad es el peso colombiano.

c. Importancia relativa o materialidad

Los hechos económicos se reconocen y se presentan de acuerdo con su importancia relativa. En la preparación de los estados financieros, la materialidad se determina con relación al total de los activos y pasivos corrientes; al total de los activos y pasivos; al capital de trabajo o a los resultados del ejercicio, según corresponda. Como regla general, se siguió el criterio del 5% del valor total de los activos y del 5% del valor de los ingresos operacionales

d. Ajustes por inflación

Los activos y pasivos no monetarios, los inventarios y el patrimonio, con excepción del superávit por valorizaciones y el superávit método de participación, se ajustan para reconocer los efectos de la inflación, utilizando porcentajes de ajuste determinados con base en la variación del índice general de precios al consumidor (5,92 % en 2004 y 6,12% en 2003). La corrección monetaria, así determinada, es incluida en los resultados del período.

Conforme a los principios que norman los ajustes por inflación en Colombia, dichos ajustes no requieren que los estados financieros comparativos presentados junto con los estados financieros de fechas posteriores sean reexpresados en moneda actualizada.

Mediante resolución del 1 de marzo de 2002 la Superintendencia de Servicios Públicos Domiciliarios resolvió que los prestadores de servicios públicos domiciliarios de naturaleza jurídica privada siguen obligados a presentar sus estados financieros con ajustes por inflación.

e. Conversión de moneda extranjera

Las operaciones en moneda extranjera se contabilizan a las tasas aplicables que estén vigentes en el momento de realizarse la transacción. Al cierre de cada ejercicio los saldos por cobrar o por pagar en moneda extranjera se actualizan a la tasa de cambio representativa de mercado certificada por la Superintendencia Bancaria (2.389,75 y 2.778,21 por dólar estadounidense al 31 de diciembre de 2004 y 2003, respectivamente). La ganancia o pérdida en cambio, así determinada, es incluida en los resultados del período, salvo la causada por deudas contraídas para la adquisición de activos, la cual es capitalizada hasta que los mismos estén en condiciones de uso y/o realización.

f. Inversiones de administración de liquidez de renta fija

Contabilizadas al costo, el cual se aproxima a su valor de mercado.

g. Inversiones patrimoniales método del costo

Las inversiones patrimoniales método del costo, se registran al costo ajustado por inflación y se valúan al valor intrínseco, registrando como mayor o menor valor en la cuenta valorizaciones, la diferencia entre el costo ajustado y el valor intrínseco de la inversión.

h. Inversiones en subordinadas método de participación

Las inversiones en subordinadas, respecto de las cuales el ente económico tenga el poder de disponer que en el período siguiente le transfieran sus utilidades o excedentes, se contabilizan bajo el método de participación, excepto cuando se adquieran y mantengan exclusivamente con la intención de enajenarlas en un futuro inmediato, en cuyo caso se contabilizan bajo el método del costo.

i. Inventarios

Valuados al costo promedio ajustado por inflación o mercado, el menor.

j. Provisión para deudores

La provisión de cuentas de difícil cobro de clientes se estableció de conformidad con las políticas definidas por la Sociedad, la cual establece que la provisión de cartera se efectúa sobre el 100% de las deudas vencidas mayores a 360 días.

k. Propiedades, planta y equipo

Se contabilizan al costo ajustado por inflación y se deprecian en línea recta de acuerdo con las siguientes tasas anuales de depreciación

Tasas de Depreciación para Activos

Activo	Tasa depreciación %	Vida útil
Construcciones y edificaciones	5,0%	20 años
Plantas y ductos	1,5%	67 años
Redes, líneas y cables	4,0%	25 años
Maquinaria y equipo	10,0%	10 años
Muebles y Enseres	10,0%	10 años
Equipo de comunicación y computación	20,0%	5 años
Equipo de transporte	20,0%	5 años

l. Cargos diferidos

La Compañía registra en cargos diferidos: a) Los costos incurridos en los trámites de las obligaciones financieras, los cuales se amortizan en línea recta en la vida del préstamo y b) La parte por amortizar del impuesto para preservar la seguridad democrática, el cual se amortiza en línea recta en un período de 5 años.

m. **Valorizaciones:**

a) propiedad, planta y equipo

Corresponden a las diferencias existentes entre el valor de reposición, determinado por avalúos de reconocido valor técnico, y el valor neto en libros de las propiedades, planta y equipo;

b) Inversiones patrimoniales

Corresponde a las diferencias existentes entre el costo de las inversiones y su valor intrínseco.

Estas valorizaciones se contabilizan en cuentas separadas dentro de los activos y como un superávit por valorizaciones en el patrimonio, el cual no es susceptible de distribución. Las desvalorizaciones se registran directamente en el estado de resultados como un gasto del período.

n. **Obligaciones laborales**

La obligación por pensiones de jubilación representa el valor presente de todas las mesadas futuras que la compañía deberá cancelar a aquéllos empleados que cumplieron o que cumplirán ciertos requisitos de ley en cuanto a edad, tiempo de servicio y otros, determinado con base en estudios actuariales que la compañía obtiene anualmente, según lo dispuesto por las normas vigentes, sin inversión específica de fondos.

Para los empleados cubiertos con el nuevo régimen de seguridad social (Ley 100 de 1993), la Sociedad cubre su obligación de pensiones a través del pago de aportes al Instituto de Seguros Sociales (ISS), y/o a los Fondos Privados de Pensiones en los términos y con las condiciones contempladas en dicha Ley.

o. **Impuestos, gravámenes y tasas**

La provisión para impuesto sobre la renta y complementarios se determina con base en la utilidad comercial con el objeto de relacionar adecuadamente los ingresos del período con sus costos y gastos correspondientes y se registra por el monto del pasivo estimado, neto de anticipos y retenciones pagados. El efecto de las diferencias temporales que implique el pago de un menor o mayor impuesto en el año corriente, calculado a tasas actuales, se registra como un impuesto diferido por pagar o por cobrar, según aplique, siempre que exista una expectativa razonable de que dichas diferencias se revertan.

p. **Valoración de contratos derivados**

La compañía reconoce en sus estados financieros el efecto final de cada operación en el momento de su liquidación.

q. **Reconocimiento de ingresos, costos y gastos**

Los ingresos provenientes de ventas se reconocen cuando se prestan los servicios. Los costos y gastos se registran con base en el principio de causación.

r. **Uso de estimaciones**

Las políticas contables que sigue la Compañía están de acuerdo con principios de contabilidad generalmente aceptados, lo que requiere que la Administración efectúe ciertas estimaciones y utilice ciertos supuestos para determinar la valuación de algunas de las partidas individuales de los estados financieros y para efectuar las revelaciones que se requiere efectuar en los mismos. Aún cuando pueden llegar a diferir de su efecto final, la Administración considera que las estimaciones y supuestos utilizados fueron los adecuados en las circunstancias.

s. **Utilidad (pérdida) neta por acción**

Es determinada con base en las acciones suscritas y pagadas en circulación al final del periodo.

t. **Cuentas de orden**

Se registran bajo cuentas de orden los derechos y responsabilidades contingentes y las diferencias entre las cifras contables y fiscales principalmente.

u. **Estado de flujos de efectivo**

Los estados de flujos de efectivo se han preparado de acuerdo al método indirecto. El efectivo y efectivo equivalente presentado en los estados de flujos de efectivo, corresponde a los conceptos disponible e inversiones en depósitos a corto plazo.

v. **Reclasificaciones**

Ciertas cifras incluidas en los estados financieros al 31 de diciembre de 2004 fueron reclasificadas para efectos comparativos.

3. OPERACIONES EN MONEDA EXTRANJERA

Operaciones en Moneda Extranjera

	2004		2003	
	US\$M	\$M	US\$M	\$M
Activos:				
Disponibles	21.081.212	50.378.828	1.620.000	4.500.700
Total activos	21.081.212	50.378.828	1.620.000	4.500.700
Pasivos:				
Obligaciones financieras	215.935.980	516.033.008	348.945.174	969.442.972
Total pasivos	215.935.980	516.033.008	348.945.174	969.442.972

6. DEUDORES

Deudores		
	2004 \$M	2003 \$M
Clientes servicios de energía	19.093.397	23.609.420
Avances y anticipos entregados	500.838	107.968
Anticipo de impuestos o saldos a favor	8.269.470	-
Cuentas por cobrar a vinculados económicos	13.831.660	7.078.255
Depósitos entregados	15.535	30.779
Rendimientos de cuentas por cobrar	-	2.154.649
Crédito de vivienda empleados	1.116.833	557.173
Otros	667.824	6.363.246
	43.495.557	39.901.490
Menos - Provisión de cuentas por cobrar	(4.451.161)	(6.795.136)
	39.044.396	33.106.354
El movimiento de la provisión de cuentas por cobrar es el siguiente:		
Saldo inicial	6.795.136	9.910.020
Recuperación de provisiones	(816.499)	(5.808.230)
Castigos de cartera	(1.745.684)	-
Ajuste provisión- resultados del ejercicio	218.208	2.693.346
Saldo final	4.451.161	6.795.136

5. INVENTARIOS

Inventarios		
	2004 \$M	2003 \$M
Almacenes – repuestos	5.586.990	5.302.370
Existencias de combustibles	12.765	10.262
	5.599.755	5.312.632

6. COMPAÑÍAS VINCULADAS

Se registran en compañías vinculadas las operaciones celebradas con compañías relacionadas directa e indirectamente.

El siguiente es el detalle de los saldos por cobrar y por pagar de las compañías vinculadas al 31 de diciembre:

Cuentas por Cobrar y Cuentas por Pagar de las Compañías Vinculadas

	2004	2003
	\$M	\$M
Cuentas por cobrar:		
Emgesa S.A. ESP.	129	1.071.896
Endesa de Colombia S.A.	-	421.510
Codensa S.A. ESP.	13.831.531	5.584.849
	13.831.660	7.078.255
Cuentas por pagar:		
Emgesa S.A. ESP.	63.530	1.783
Synapsis Colombia Ltda.	22.220	14.991
Codensa S.A. ESP.	64.416	2.171.854
	150.166	2.188.628

El siguiente es el efecto en resultados de las transacciones con compañías relacionadas:

Efecto en Resultados de las Transacciones con Compañías Relacionadas

Compañía	Concepto de la transacción	Efecto en resultados
Codensa S.A. ESP.	Venta de energía	68.509.083
Emgesa S.A. ESP.	Venta de energía	570.357
Total ingresos		69.079.440
Codensa S.A. ESP.	Otros egresos	696.665
Emgesa S.A. ESP.	Otros egresos	63.530
Synapsis Colombia Ltda.	Servicios de administración	140.443
Synapsis Colombia Ltda.	Servicios Técnicos	56.321
Codensa S.A. ESP.	Gastos Financieros	1.236.970
Totales gastos		2.193.929
Efecto neto en resultados		66.885.511

7. INVERSIONES PERMANENTES

Inversiones Permanentes%			
	% participación	2004 \$M	2003 \$M
Capital Energía S.A.	50,90	1.303.394.210	1.253.736.478
Financiera Energética Nacional	0,0968	992.303	937.002
Electrificadora de la Costa ESP.	0,0469	126.717	67.218
Electrificadora del Caribe S.A. ESP.	0,6051	6.674.883	6.302.063
Termocartagena S.A. ESP.	0,0004	53	23
Distasa S.A. ESP.	0,0001	53	23
Emgesa S.A. ESP.	0,000003	55	11
		1.311.188.274	1.261.042.818
Menos - Provisión		(3.301.013)	(225.400)
		1.307.887.261	1.260.817.418

La inversión en Capital Energía S.A. fue registrada según el método de participación, por lo cual, la Compañía reconoció al 31 de diciembre de 2004 y 2003 "Ingresos por Participación en Subordinada" por \$ 55.545.639 y \$ 43.923.597, respectivamente correspondientes a su participación en las utilidades obtenidas por Capital Energía S.A.

8. PROPIEDADES, PLANTA Y EQUIPO

Al 31 de diciembre de 2004 los siguientes son los valores de propiedades, planta y equipo:

Valores Propiedades, Planta y Equipo a Diciembre 31 de 2004

	Costo	Depreciación acumulada	Valor neto
Terrenos	3.516.801	-	3.516.801
Construcciones en curso	154.075	-	154.075
Maquinaria, planta y equipo en montaje	1.150.084	-	1.150.084
Construcciones y edificaciones	1.377.186	(840.677)	536.509
Plantas, ductos y túneles	1.906.896.224	(634.740.177)	1.272.156.047
Redes, líneas y cables	518.160	(352.421)	165.739
Maquinaria y equipo	1.407.997	(1.391.903)	16.094
Muebles, enseres y equipo de oficina	1.177.673	(1.165.621)	12.052
Equipo de comunicación y computación	3.710.395	(3.657.955)	52.440
Equipo de transporte, tracción y elevación	405.334	(296.733)	108.601
	1.920.313.929	(642.445.487)	1.277.868.442

Al 31 de diciembre de 2003 los siguientes son los valores de propiedades, planta y equipo:

Valores Propiedades, Planta y Equipo a Diciembre 31 de 2003

	Costo	Depreciación acumulada	Valor neto
Terrenos	3.320.373	-	3.320.373
Construcciones en curso	208.486	-	208.486
Maquinaria, planta y equipo en montaje	1.401.905	-	1.401.905
Construcciones y edificaciones	1.243.741	(731.229)	512.512
Plantas, ductos y túneles	1.825.197.453	(580.502.861)	1.244.694.592
Redes, líneas y cables	489.219	(300.122)	189.097
Maquinaria y equipo	1.319.200	(1.293.157)	26.043
Muebles, enseres y equipo de oficina	1.105.711	(1.099.312)	6.399
Equipo de comunicación y computación	3.473.979	(3.444.535)	29.444
Equipo de transporte, tracción y elevación	490.385	(362.481)	127.904
	1.838.250.452	(587.733.697)	1.250.516.755

9. CARGOS DIFERIDOS

Cargos Diferidos

	2004 \$M	2003 \$M
Estudios y proyectos	-	168.177
Impuesto para preservar la seguridad democrática (1)	4.461.001	5.948.002
Gastos y comisiones financieras	4.353.648	7.258.025
Otros cargos diferidos	1.413.617	86.482
Ajustes por inflación	1.147.882	1.397.733
	11.376.148	14.858.419

(1) Corresponde a la parte por amortizar del impuesto para preservar la seguridad democrática, establecido de acuerdo con los términos previstos en el Decreto Ley 1838 del 11 de agosto de 2002, adicionado por el Decreto 1885 del 20 de agosto de 2002. De acuerdo con lo permitido por la Superintendencia de Servicios Públicos Domiciliarios se amortizará en 5 años.

10. OTROS ACTIVOS

Corresponde a la reclasificación del valor en libros de la Subestación Eléctrica de Central Hidroeléctrica de Betania S.A. ESP. cuyo usufructo fue cedido con efecto a partir del 1 de Enero de 2004 al grupo CORFIVALLE según acta de asamblea de accionistas No.60 del 2 de diciembre de 2004 y acta de conciliación suscrita por los accionistas tal como se explica en la Nota 17. En consecuencia, todos los ingresos, costos y gastos relacionados con esta Subestación cuyo efecto neto ascendió a \$497 millones durante el año 2004 fueron revertidos a favor del grupo CORFIVALLE.

11. VALORIZACIONES

A 31 de diciembre de 2004 los siguientes son los valores de las valorizaciones.

Valorizaciones	
	2004 \$M
Propiedades, planta y equipo:	
Terrenos	516.217
Construcciones y edificaciones	69.648
Plantas, ductos y túneles	223.533.353
Redes, líneas y cables	226.939
Equipo de comunicación y computación	242.315
Maquinaria y equipo	201.865
Muebles, enseres y equipo de oficina	82.286
Equipo de transporte, tracción y elevación	141.603
	225.014.226
Inversiones permanentes en otras sociedades	40.999
	225.055.225

De acuerdo con el Plan de Contabilidad para Entes Prestadores de Servicios Públicos, la Sociedad debe efectuar un avalúo técnico de sus propiedades, planta y equipo y registrar las valorizaciones y/o desvalorizaciones resultantes. La Sociedad realizó a 31 de diciembre de 2004 un avalúo técnico a costo de reposición de sus Propiedades, planta y equipo. El estudio lo efectuó la Lonja de Propiedad Raíz de Bogotá y por efecto del mismo se registraron reversiones a las valorizaciones previamente registradas por \$3.261.878.

12. OBLIGACIONES FINANCIERAS

Obligaciones Financieras		
	2004 \$M	2003 \$M
Bancos en moneda extranjera	516.033.008	927.070.143
Bancos en moneda nacional	175.000.000	175.000.000
Bonos de deuda pública	300.000.000	-
Intereses causados por pagar	44.023.913	46.396.266
	1.035.056.921	1.148.466.409
Menos – Porción corriente	(67.460.676)	(46.396.266)
Porción largo plazo	967.596.245	1.102.070.143

Los préstamos en moneda extranjera devengan un margen sobre la tasa Libor, que depende de la calificación de Standard & Poors sobre la deuda soberana según los respectivos contratos de crédito, por valor de U\$230.538.583 que incluyen U\$215.935.980 de capital y U\$14.602.603 de interés al cierre de 2004 y US\$348.945.174, de los cuales US\$333.693.329 son de capital y US\$15.251.845 de intereses al cierre de 2003.

Los instalamentos de deuda correspondientes a los años siguientes son:

Instalamentos de Deuda para los Próximos Años

	Deuda en US\$	Equivalente en \$M	Deuda en \$M	Total en \$M
2006	-	-	93.229.903	93.229.903
2007	-	-	58.333.334	58.333.334
2011 (1)	-	-	300.000.000	300.000.000
2012	215.935.980	516.033.008	-	516.033.008
	215.935.980	516.033.008	451.563.237	967.596.245

(1) Mediante acta No. 59 del 12 de Octubre de 2004, la Asamblea General de Accionistas autorizó a la Empresa la oferta pública de Bonos Ordinarios de Deuda por un monto de \$ 400.000.000. En noviembre de 2004 se efectuó la colocación de la primera emisión de bonos por \$300.000.000. El segundo lote de \$100.000.000 se planea ofrecer al mercado durante el año 2006. La colocación de estos bonos para la sustitución de pasivos financieros de la sociedad se efectuó bajo las siguientes condiciones:

Clase de título	Bonos Ordinarios de Deuda
Valor nominal	1.000.000
Plazo	7 años
Administrador de la emisión	Deceval
Rendimiento	IPC + 6,29 % E.A
Calificación	AA+
	Asignada por Duff & Phelps de Colombia.

El siguiente es el detalle de los bonos emitidos para la sustitución de pasivos financieros, al 31 de diciembre de 2004.

Detalle de los Bonos Emitidos para Sustitución de Pasivos

Descripción	Unidad de reajuste	Tasa de interés	Tasa de interés	Plazo final	Valor contable a 2004	Colocado en:
Largo plazo						
1ª Emisión	IPC	IPC + 6,29 % E.A.	12,0097%	Noviembre de 2011	300.000.000	Colombia
Total					300.000.000	

Estos bonos tendrán una amortización total al vencimiento.

13. CUENTAS POR PAGAR

Cuentas por Pagar		
	2004 \$M	2003 \$M
Proveedores	796.507	298.776
Contratistas	58.494	86.612
Acreedores	217.824	191.571
Compañías vinculadas	150.166	2.188.628
	1.222.991	2.765.587

14. PASIVOS ESTIMADOS Y PROVISIONES

Pasivos Estimados y Provisiones		
Contingencias	1.806.812	2.869.041
Otras provisiones	1.373.067	515.980
	3.179.879	3.385.021
Menos – Porción corriente	(1.373.067)	(515.980)
Porción largo plazo	1.806.812	2.869.041

15. IMPUESTOS, GRAVÁMENES Y TASAS

Impuesto sobre la renta

La Compañía está sujeta al impuesto de renta con una tasa del 35% aplicable a la renta líquida, más una sobretasa equivalente al 10% del impuesto a cargo de conformidad con la Ley 863 de 2003, para una tarifa acumulada del 38,5%.

De conformidad con la Ley 218 de 1995 y por estar la Compañía ubicada en la zona afectada por el desastre del Río Páez las rentas provenientes de su actividad de generación se encuentran exentas del impuesto de renta hasta el año 2006. Asimismo, de conformidad con la Ley 633 de 2000, las compañías generadoras de energía no están sometidas al sistema de renta presunta.

Los años gravables de 2000, 2001, 2002 y 2003 están abiertos para revisión por parte de las autoridades fiscales.

A continuación se presenta un resumen de las principales partidas conciliatorias entre la utilidad comercial y la renta líquida, así:

Partidas Conciliatorias entre la Utilidad Comercial y la Renta Líquida

	2004 \$M	2003 \$M
Utilidad antes de impuesto sobre la renta	216.705.971	131.166.384
Movimiento de provisiones no deducibles	(3.295.855)	(6.402.078)
Gastos no deducibles	5.804.097	2.190.591
Diferencia corrección monetaria patrimonio fiscal	(7.687.714)	(5.189.272)
Ingresos no fiscales por método de participación	(55.545.639)	(43.923.597)
Amortización de pérdidas acumuladas de años anteriores	(155.980.860)	(77.842.028)
Renta líquida	-	-

A continuación se presentan las partidas conciliatorias entre el patrimonio contable y el fiscal:

Partidas Conciliatorias entre el Patrimonio Contable y el Fiscal

	2004 \$M	2003 \$M
Patrimonio contable	1.911.501.213	1.641.234.946
Pasivos estimados y provisiones	6.645.616	6.783.940
Valorizaciones	(225.055.225)	(228.753.140)
Diferidos no fiscales y otros activos	(4.461.001)	(1.972.280)
Patrimonio fiscal	1.688.630.603	1.417.293.466

El saldo neto de la cuenta corrección monetaria contable difiere de la cuenta corrección monetaria fiscal, por lo siguiente:

Diferencia entre la Cuenta de Corrección Monetaria Contable y la Cuenta de Corrección Monetaria Fiscal

	2004 \$M	2003 \$M
Corrección monetaria contable	49.937.300	58.552.527
Ajuste adicional al patrimonio fiscal sobre el contable	7.687.714	(5.189.272)
Corrección monetaria fiscal	57.625.014	53.363.255

Impuesto de industria y comercio

El impuesto de industria y comercio en los municipios aledaños a la planta de generación, se liquida de acuerdo a la Ley 56 de 1981.

Contribución para el medio ambiente

En cumplimiento de la Ley 99 de 1993, la compañía transfiere de sus ingresos el 6% mensual del valor de la energía generada a los municipios y corporaciones que componen la Cuenca del Río Magdalena y el área de influencia del embalse. Las contribuciones del medio ambiente para los años 2004 y 2003 fueron de \$ 5.134.521 y \$ 4.204.124, respectivamente.

Impuesto al patrimonio

Mediante la Ley 863 del 29 de diciembre de 2003 el gobierno Nacional creó el impuesto al patrimonio para los años gravables 2004, 2005 y 2006. La base imponible del Impuesto al Patrimonio está constituida por el valor del patrimonio líquido del contribuyente poseído el 1 de enero de cada año gravable aplicando una tarifa del 0.3%. La Compañía al 31 de diciembre de 2004 tiene registrado en sus resultados un gasto por impuesto al patrimonio por el año gravable 2004 por \$ 2.177 millones y a la fecha éste impuesto fue cancelado.

Amortización pérdidas fiscales

Al 31 de diciembre de 2004 la compañía tiene pérdidas fiscales acumuladas pendientes por amortizar por \$ 40.289.546.

16. PENSIONES DE JUBILACIÓN

El pasivo registrado al 31 de diciembre representa el 100% del valor del cálculo actuarial determinado así:

Partidas Conciliatorias entre la Utilidad Comercial y la Renta Líquida

	2004 \$M	2003 \$M
Cálculo actuarial pensiones de jubilación	1.245.492	1.339.457
Menos – pensiones de jubilación por amortizar	-	-
Pensiones de jubilación amortizadas	1.245.492	1.339.457
Menos - Porción corriente	(145.797)	(143.829)
Pensiones de jubilación a largo plazo	1.099.695	1.195.628

El gasto registrado en el estado de resultados por concepto de pensiones de jubilación se descompone así:

Gasto por Concepto de Pensiones de Jubilación

	2004 \$M	2003 \$M
(Recuperación) Provisión para pensiones de jubilados y de empleados con derecho a pensión, excluidos de la Ley 100	(93.966)	666.390
Pagos y aportes a fondos de pensiones	120.708	125.892
	26.742	792.282

El cálculo actuarial fue elaborado teniendo en cuenta un IPC de 6,85% en 2004 y de 7,50% en 2003, determinado para 9 personas.

En agosto de 2004 la Corte constitucional profirió la sentencia C074 con la cual la pensión legal del personal de transición, se calcula de acuerdo al régimen que el personal tenía antes de la Ley 100 de 1993; el cambio de la legislación generó una disminución del 7% en el valor de la reserva pensional de la Compañía.

17. PATRIMONIO

Capital

El capital suscrito y pagado de Central Hidroeléctrica de Betania S.A. ESP. está representado por 24.966.150.287.415 acciones de valor nominal de \$0,01 cada una, distribuidas así:

Distribución de las Acciones

Accionistas	Número de acciones	Participación (%)	Valor nominal
Inversiones de energía y gas S.A. (1)	1.421.800.947.868	5,69	14.218.010
Promotora de energía y gas S.A. (1)	1.421.800.947.867	5,69	14.218.010
Compañía Eléctrica Cono Sur S.A.	21.264.952.502.830	85,17	212.649.525
Proyectos de Energía S.A. (1)	735.068.814.935	2,94	7.350.688
Empresa Nacional de Electricidad	111.632.381.681	0,47	1.116.324
ElectroHuila	7.934.514.105	0,03	79.345
Otros menores	2.959.678.129	0,01	29.597
Totales	24.966.150.287.415	100,00	249.661.503

(1) Con ocasión del acto suscrito el 5 de octubre de 2004 se entregaron en usufructo estas acciones a favor de la Compañía Eléctrica Cono Sur S.A. y de la Empresa Nacional de Electricidad de acuerdo a su participación accionaria en Central Hidroeléctrica de Betania S.A. ESP.

Reserva legal

La Compañía está obligada a apropiar como reserva legal el 10% de sus utilidades netas anuales, hasta que el saldo de la reserva sea equivalente como mínimo al 50% del capital suscrito. Esta reserva no puede ser distribuida pero puede ser utilizada para absorber pérdidas.

Prima en colocación de acciones

Representa el mayor importe pagado por el accionista sobre el valor nominal de la acción.

Remesa de utilidades

De acuerdo con la legislación vigente, la inversión extranjera da derecho a su titular para remitir al exterior, en moneda libremente convertible tanto las utilidades netas comprobadas que se generen periódicamente según los balances de cada ejercicio social como el capital invertido y las ganancias de capital. Los dividendos a favor de los accionistas no residentes en Colombia están sujetos al impuesto de renta a la tarifa del 7%.

Revalorización del patrimonio

La revalorización del patrimonio no puede distribuirse como utilidades pero puede capitalizarse.

Acuerdo entre accionistas

Mediante Acta de conciliación suscrita el 5 de octubre de 2004 ante el Centro de Arbitraje y Conciliación de la Cámara de Comercio de Bogotá se acordó que, previa realización de determinados actos jurídicos, CORFIVALLE a través de sus Inversoras quedará como titular del 3,81% del capital social de la Empresa de Energía de Bogotá que posee como otros activos la subordinada de Central Hidroeléctrica de Betania S.A. ESP. (Capital Energía S.A.) y el 100% de la Subestación Eléctrica que posee Central Hidroeléctrica de Betania S.A. ESP. como otros activos. A su vez las Inversoras dejarán de ser accionistas en Central Hidroeléctrica de Betania S.A. ESP.

18. CONTRATOS DE DERIVADOS

Al 31 de diciembre de 2004 la compañía no posee contratos de derivados con instituciones financieras.

Al 31 de diciembre de 2003 la compañía mantenía los siguientes forwards con instituciones financieras:

Descripción de los contratos

Descripción de los Contratos

Tipo de derivado	Tipo de contrato	Valor del contrato US\$	Plazo de vencimiento	Partida protegida		Valor de la partida protegida US\$	Utilidad no realizada al 31 de diciembre de 2003 \$
				Nombre	Monto US\$		
Forward	Cobertura	2.000.000	27/02/04	Obligaciones con bancos	2.000.000	2.000.000	345.550
Forward	Cobertura	1.500.000	27/02/04	Obligaciones con bancos	1.500.000	1.500.000	302.205
Forward	Cobertura	1.500.000	27/02/04	Obligaciones con bancos	1.500.000	1.500.000	250.048
Forward	Cobertura	2.000.000	27/02/04	Obligaciones con bancos	2.000.000	2.000.000	264.339
Forward	Cobertura	1.000.000	27/02/04	Obligaciones con bancos	1.000.000	1.000.000	74.778
Forward	Cobertura	1.000.000	27/02/04	Obligaciones con bancos	1.000.000	1.000.000	73.445
					9.000.000	9.000.000	1.310.365

19. CONTINGENCIAS

Contingencia tributaria de impuesto de industria y comercio

La compañía está siendo requerida por los siguientes municipios que desconocen la aplicación del régimen especial contenido en la Ley 56 de 1981 para liquidar el impuesto de Industria y Comercio con base en la capacidad de generación de energía instalada en planta e intentan gravar sus ingresos con base en la Ley 14 de 1983. A continuación se relacionan los procesos en contra de la Compañía al 31 de diciembre de 2004:

Municipios de Hobo y Campoalegre

Estos municipios emplazaron a la compañía para corregir las declaraciones del impuesto de industria y comercio por los años 2002 y 2001 con base en la Ley 14 de 1983; la compañía presentó respuesta a éstos requerimientos; a 31 de diciembre de 2004 los municipios no se han pronunciado.

Municipio de Yaguará

El 12 de octubre de 2004, la compañía presentó demanda de nulidad y reestablecimiento del derecho contra el municipio de Yaguará y sus resoluciones sanción correspondientes al impuesto de ICA de los años 1998 al 2002 en las cuales profieren sanción por valor de \$ 98.438.000.

La compañía y sus asesores legales consideran que las contingencias descritas anteriormente son remotas.

Otras contingencias

Al 31 de diciembre de 2004 y 2003, el valor de las reclamaciones por litigios administrativos, civiles y laborales ascienden a \$ 20.925.000 y \$ 21.078.000 respectivamente y otros por importes indeterminados.

Con base en la evaluación de la probabilidad de éxito en la defensa de estos casos, se han provisionado \$ 1.702.000 al 31 de diciembre de 2004 y \$ 2.869.041 al 31 de diciembre de 2003, para cubrir las pérdidas probables por estas contingencias. La Gerencia y sus asesores legales estiman que el resultado de los pleitos correspondientes a la parte no provisionada será favorable para los intereses de la compañía y no causarán pasivos de importancia que deban ser contabilizados o que, si resultaren, éstos no afectarán de manera significativa su posición financiera.

20. CUENTAS DE ORDEN

Cuentas de Orden

	2004 \$M	2003 \$M
Deudoras:		
Derechos contingentes	1.039.016	867.355
De control	-	25.003.891
Fiscales	537.389.812	445.417.576
	538.428.828	471.288.822
Acreedoras:		
Civiles	17.590.148	18.080.758
Fiscales	539.339.812	223.563.867
	556.929.960	241.644.625

21. INGRESOS OPERACIONALES

Ingresos Operacionales

	2004 \$M	2003 \$M
Servicios de suministro de energía	169.002.847	141.095.900
Servicios de conexión y transmisión	269.759	5.167.544
	169.272.606	146.263.444

22. COSTO DE VENTAS

Costo de Ventas

	2004 \$M	2003 \$M
Depreciaciones	29.020.272	28.161.223
Compra de energía y costos relacionados	25.952.037	19.148.497
Otros costos de generación	9.815.337	9.949.827
Transferencias Ley 99 de 1993	5.134.521	4.204.124
	69.922.167	61.463.671

23. GASTOS DE ADMINISTRACIÓN

Gastos de Administración

	2004 \$M	2003 \$M
Sueldos y salarios	116.450	87.987
Costos generales	5.243.570	2.633.978
Provisiones, depreciaciones y amortizaciones	3.689.408	3.303.219
	9.049.428	6.025.184

24. INGRESOS (EGRESOS) FINANCIEROS

Ingresos financieros

Ingresos Financieros

	2004 \$M	2003 \$M
Rendimientos financieros de cuentas por cobrar e inversiones	798.166	134.084
Ajuste por diferencia en cambio	158.584.160	108.517.584
Otros	631.593	276.449
	160.013.919	108.928.117

Egresos financieros

Egresos Financieros

	2004 \$M	2003 \$M
Intereses	85.603.483	89.921.226
Ajuste por diferencia en cambio	50.430.741	75.904.882
Otros	3.822.091	4.626.236
	139.856.315	170.452.344

25. OTROS INGRESOS (EGRESOS) NO OPERACIONALES

Otros ingresos:		
Ajustes de períodos anteriores	148.961	118.072
Recuperación de provisión de deudores	816.499	5.808.230
Recuperación de provisión de litigios	-	6.000.000
Otros	58.367	105.338
Otros egresos:		
Ajustes de períodos anteriores	(164.418)	(220.915)
Contingencias y otros	(94.992)	(370.827)
	764.417	11.439.898

26. CORRECCIÓN MONETARIA

Corrección Monetaria

	2004	2003
	\$M	\$M
Inversiones	52.393.095	50.467.178
Inventarios	313.910	308.188
Propiedades, planta y equipo, neto	72.330.546	73.224.141
Otros activos	475.554	693.641
Patrimonio	(75.575.805)	(66.140.621)
	49.937.300	58.552.527

27. INDICADORES FINANCIEROS

Indicadores Financieros

Indicador	Expresión	2004	2003	Explicación del indicador
<i>Liquidez</i>				
Razón corriente	(veces)	1,50	0,75	Indica la capacidad de la Sociedad para hacer frente a sus deudas a corto plazo, comprometiendo sus activos corrientes.
<i>Endeudamiento</i>				
Nivel de endeudamiento total:	%	35,30%	41,37%	Este indicador muestra el grado de apalancamiento que corresponde a la participación de los acreedores en los activos de la Sociedad.
Endeudamiento a corto plazo:	%	2,46%	1,86%	Representa el porcentaje de deuda con terceros cuyo vencimiento es a corto plazo.
Endeudamiento largo plazo total:	%	32,85%	39,51%	Representa el porcentaje de deuda con terceros cuyo vencimiento es en el mediano y largo plazo.
<i>Actividad</i>				
Rotación de cartera comercial:	Días	84,19	82,62	Indica el número de días que en promedio rota la cartera comercial en el año.
Rotación de proveedores:	Días	6,38	16,42	Indica el número de días que en promedio la Sociedad tarda en cancelar sus cuentas a los proveedores.
<i>Rentabilidad</i>				
Margen bruto de utilidad:	%	58,69%	57,98%	Muestra la capacidad de la Sociedad en el manejo de sus ventas, para generar utilidades brutas, es decir, antes de gastos de administración, de ventas, otros ingresos, otros egresos e impuestos.
Margen operacional:	%	53,35%	53,86%	Indica cuánto aporta cada peso de las ventas en la generación de la utilidad operacional.
Margen neto de utilidad:	%	95,21%	59,65%	Representa el porcentaje de las ventas netas que generan utilidad después de impuestos en la Sociedad.
Rendimiento del patrimonio	%	12,79%	8,69%	Representa el rendimiento de la inversión de los accionistas.
Retorno operacional sobre activos (ROA)	%	16,96%	10,49%	Mide por cada peso invertido en activos fijos, cuánto fue su contribución en la generación de la utilidad operacional.

Betania energia para Colombia		
333.914B281m2004		
CATALOGADO POR: HELP FILE LTDA		
FECHA PEDIDO	PRESTADO A	FECHA DEVUELTO

MINISTERIO DE MINAS Y ENERGIA



01003828
BIBLIOTECA

Fotografía:

Covisual
Archivo Fotográfico BETANIA S.A. ESP.

Diagramación y Armada Digital:

Servi-flash Impresores

Impresión Litográfica:

Servi-flash Impresores

DESARROLLO SOSTENIBLE EMPRESARIAL

La gestión de BETANIA se fundamenta en el concepto de Desarrollo Sostenible Empresarial que propende por el equilibrio entre el crecimiento económico, la conservación ambiental y la equidad social. Este compromiso con la sostenibilidad se expresa en el suministro de un excelente servicio, la creación de valor y rentabilidad para nuestros accionistas, la seguridad, salud, desarrollo personal y profesional de los empleados, conducta ética y buen gobierno, protección del entorno, la ecoeficiencia y el desarrollo de las comunidades cercanas a nuestras instalaciones.

BETANIA no sólo comparte estos principios que hacen parte de sus políticas corporativas, sino que también obtuvo la certificación ambiental ISO 14001 para su Sistema de Gestión Ambiental en diciembre de 2003 y en septiembre de 2004 recibió la certificación OHSAS 18001 para su Sistema de Seguridad y Salud Ocupacional. Este reconocimiento es de gran importancia, dado que BETANIA es una de las primeras Centrales generadoras de energía eléctrica, en el país, en obtener esta acreditación.





Casa de Máquinas - Represa Betania Km. 35 Vía Neiva - Yaguará (Huila) - A.A. No. 709, Neiva
Conmutador: (8)871 3396 - (8)871 3965 - Fax: (8)871 3398
Carrera 11 No. 82 - 76, piso 3 - Conmutador 219 0330 - Fax: 636 4369 Bogotá D.C.- Colombia

www.betania.com.co